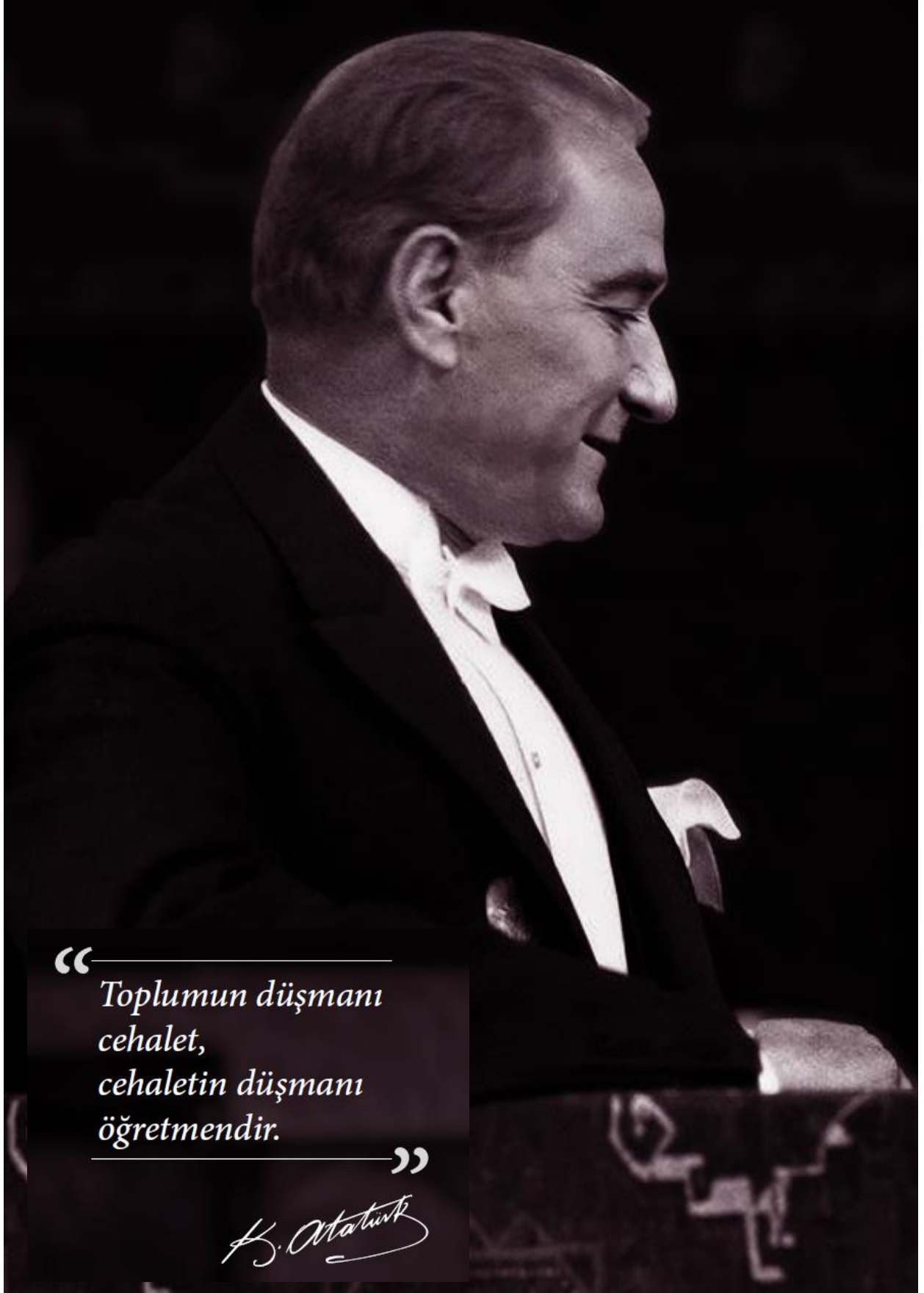


**T.C**  
**TUŞBA KAYMAKAMLIĐI**  
**ABDURRAHMAN GAZİ BORSA İSTANBUL ANADOLU LİSESİ MÜDÜRLÜĐÜ**

# **2024-2028 STRATEJİK PLANI**

Okul/Kurumlar: Her tür ve düzeyindeki okullar (anaokulları, ilkokullar, ortaokullar, her tür ve yapıdaki liseler) ile Bakanlığımıza bađlı resmî kurumlar (öğretmenevleri, halk eğitim merkezleri, mesleki eğitim merkezleri vs.)



“  
Toplumun düşmanı  
cehalet,  
cehaletin düşmanı  
öğretmendir.  
”

*K. Atatürk*

## Okul/Kurum Bilgileri

<b>İli:</b> VAN		<b>İlçesi:</b> TUŞBA	
<b>Adres:</b>	İstasyon Mh. Terminal Sk.	<b>Coğrafi Konum (link)</b>	<a href="https://www.google.com/maps/place/Abdurrahman+Gazi+%C4%B0MKB+Anadolu+Lisesi/@38.5158466,43.3739013,17z/data=!3m1!4b1!4m6!3m5!1s0x40127aa5fc2356dd:0x8ed23f19a86e8295!8m2!3d38.5158424!4d43.3764762!16s%2Fg%2F1vvywkhv?entry=ttu">https://www.google.com/maps/place/Abdurrahman+Gazi+%C4%B0MKB+Anadolu+Lisesi/@38.5158466,43.3739013,17z/data=!3m1!4b1!4m6!3m5!1s0x40127aa5fc2356dd:0x8ed23f19a86e8295!8m2!3d38.5158424!4d43.3764762!16s%2Fg%2F1vvywkhv?entry=ttu</a>
<b>Telefon Numarası:</b>	0432 2232699	<b>Faks Numarası:</b>	0432 2233051
<b>e- Posta Adresi:</b>	755739@meb.k12.tr	<b>Web sayfası adresi:</b>	<a href="http://agazianadolulisesi.meb.k12.tr/">http://agazianadolulisesi.meb.k12.tr/</a>
<b>Kurum Kodu:</b>	755739	<b>Öğretim Şekli:</b>	Tam gün



## SUNUŞ

İnsan, sevgi ve saygı, şeffaflık ve demokratlık, katılımcılık ve paylaşımcılık, bilimsellik ve gerçekçilik, yaratıcılık ve yenilikçilik değerlerini ilke edinerek; ülkesine, topluma ve tüm insanlığa bağlılık duygusu gelişmiş bireyler yetiştiren ve 2023 Vizyon Belgesinde belirtilen hedefler doğrultusunda kökleri ilmi ilmi derinlere işlenerek geleceğe emin adımlarla yürüyecek olan Abdurrahman Gazi Borsa İstanbul Anadolu Lisesi; Toplam Kalite Yönetimini işleyişe alan ve Ulusal Kalite Başarı Ödüllerini hedefleyen orta öğretim kurumu olma kimliği ile eğitim-öğretim kalitesinin artırılması için tüm birimleriyle gayretli bir şekilde çalışmaktadır. Bugün yönetim biliminin söylediği üzere en küçüğünden en büyüğüne tüm kurumlar amaçlarına ulaşmak için planlama yapmak zorundadır. 21. Yüzyıl; çevre şartlarının hızla değiştiği, esnek, uzun vadeli ve dış çevredeki değişimi temel alan planlamayı zorunlu kılan bir dönemdir. İşte bu planlama şekli günümüzde "stratejik planlama" olarak adlandırılmaktadır. Ülkemizde yönetimler, tüm devlet kurumlarında da stratejik planlamanın zorunlu olduğunu anlamışlar ve bu konuda yasal düzenlemeler yapmışlardır. Abdurrahman Gazi İMKB Anadolu Lisesi, bu hususlar ışığında 2024-2028 yıllarını kapsayan yeni stratejik planı hazırlama çalışmalarına başlamış ve ilgili genelgede belirtilen takvim gereği 2024 yılında yeni plan tamamlanmıştır. Yeni planın uygulama aşamasında katkısı olacak tüm paydaşlara şimdiden teşekkür ederken; stratejik planın hazırlanmasında görev alan tüm arkadaşlara şükranlarımı arz ederim.

Ayhan KOÇAK  
Okul Müdürü

# İÇİNDEKİLER

## 1. GİRİŞ VE STRATEJİK PLANIN HAZIRLIK SÜRECİ

- 1.1. Strateji Geliştirme Kurulu ve Stratejik Plan Ekibi
- 1.2. Planlama Süreci

## 2. DURUM ANALİZİ

- 2.1. Kurumsal Tarihçe
- 2.2. Uygulanmakta Olan Planın Değerlendirilmesi
- 2.3. Mevzuat Analizi
- 2.4. Üst Politika Belgelerinin Analizi
- 2.5. Faaliyet Alanları ile Ürün ve Hizmetlerin Belirlenmesi
- 2.6. Paydaş Analizi
- 2.7. Kuruluş İçi Analiz

- 2.7.1. Teşkilat Yapısı
- 2.7.2. İnsan Kaynakları
- 2.7.3. Teknolojik Düzey
- 2.7.4. Mali Kaynaklar
- 2.7.5. İstatistik Veriler

2.8. Dış Çevre Analizi (Politik, Ekonomik, Sosyal, Teknolojik, Yasal ve Çevresel Çevre Analizi -PESTLE)

2.9. Güçlü ve Zayıf Yönler ile Fırsatlar ve Tehditler (GZFT) Analizi

2.10. Tespit ve İhtiyaçların Belirlenmesi

## 3. GELECEĞE BAKIŞ

- 3.1. Misyon
- 3.2. Vizyon
- 3.3. Temel Değerler

## 4. AMAÇ, HEDEF VE STRATEJİLERİN BELİRLENMESİ

- 4.1. Amaçlar
- 4.2. Hedefler
- 4.3. Performans Göstergeleri
- 4.4. Stratejilerin Belirlenmesi
- 4.5. Maliyetlendirme

## 5. İZLEME VE DEĞERLENDİRME

## 6. Tablo/Şekil/Grafikler/Ekler

# 1. GİRİŞ VE STRATEJİK PLANIN HAZIRLIK SÜRECİ

## 1.1. Strateji Geliştirme Kurulu ve Stratejik Plan Ekibi

**Strateji Geliştirme Kurulu:** Okul müdürünün başkanlığında, bir okul müdür yardımcısı, bir öğretmen ve okul/aile birliği başkanı ile bir yönetim kurulu üyesi olmak üzere 5 kişiden oluşan üst kurul kurulur.

**Stratejik Plan Ekibi:** Okul müdürü tarafından görevlendirilen ve üst kurul üyesi olmayan müdür yardımcısı başkanlığında, belirlenen öğretmenler ve gönüllü velilerden oluşur.

**Tablo 1. Strateji Geliştirme Kurulu ve Stratejik Plan Ekibi Tablosu**

Strateji Geliştirme Kurulu Bilgileri		Stratejik Plan Ekibi Bilgileri	
Adı Soyadı	Ünvanı	Adı Soyadı	Ünvanı
Ayhan KOÇAK	Müdür	Nejdet ÖZTÜRK	Md. Baş Yard.
Ahmet ARAĞAN	Md Yard.	Ercan İSTEMKAR	Öğretmen
Berkan BAKİ	Öğretmen	Ferhat UTKU	Öğretmen
Abdurrahman OLCAY	Okul Aile Bir. Bşk.	Fecri BOZKURT	Öğretmen
Murat DEMİR	Okul Aile Bir. Yönetim Kurulu Üyesi	Mustafa YILDIRIM	Öğretmen

## 1.2. Planlama Süreci:

*2024-2028 dönemi stratejik plan hazırlanma süreci Strateji Geliştirme Kurulu ve Stratejik Plan Ekibi'nin oluşturulması ile başlamıştır. Ekip tarafından oluşturulan çalışma takvimi kapsamında ilk aşamada durum analizi çalışmaları yapılmış ve durum analizi aşamasında, paydaşlarımızın plan sürecine aktif katılımını sağlamak üzere paydaş anketi, toplantı ve görüşmeler yapılmıştır. Durum analizinin ardından geleceğe yönelim bölümüne geçilerek okulumuzun/kurumumuzun amaç, hedef, gösterge ve stratejileri belirlenmiştir.*

Öncelikle Stratejik Plan Koordinasyon Ekibi Üyelerimizin stratejik planlama ile ilgili yeteri kadar bilgi sahibi olması gerektiği ilk belirlenen ihtiyaçlar arasında yer almaktadır. Bu amaçla Stratejik Plan Koordinasyon Ekibi Üyelerimizin Milli Eğitim tarafından düzenlenen eğitimlere katılımı sağlanarak konu hakkında donanım sahibi olmaları sağlanmıştır. Çalışmalar esnasında doğru veriye ulaşma ihtiyacının olacağı tespitinden hareketle personeller ile koordineli çalışmaya gidilmiştir.

Zaman alıcı bir süreç olan stratejik planın öngörülen zamanda tamamlanabilmesi için aşamalar belirlenmiştir. Bu aşamaların hangi tarihlerde sonuçlandırılabilceği hazırlık çalışmaları dâhilinde ortaya konulmuştur.

Okulumuz, stratejik planın hazırlanmasında tüm tarafların görüş ve önerileri ile eğitim önceliklerinin plana yansıtılabilmesi için geniş katılım sağlayacak bir model benimsemiştir.

Stratejik Planın temel yapısı Müdürlüğümüz Stratejik Planlama Üst Kurulu tarafından kabul edilen vizyon temelinde eğitimin üç temel bölümü (erişim, kalite, kapasite) ile paydaşların görüş ve önerilerini temel alır nitelikte oluşturulmuştur.

## 2. DURUM ANALİZİ

*Stratejik planlama sürecinin ilk adımı olan durum analizi, okulumuzun/kurumumuzun “neredeyiz?” sorusuna cevap vermektedir. Okulumuzun/kurumumuzun geleceğe yönelik amaç, hedef ve stratejiler geliştirebilmesi için öncelikle mevcut durumda hangi kaynaklara sahip olduğu ya da hangi yönlerinin eksik olduğu ayrıca, okulumuzun/kurumumuzun kontrolü dışındaki olumlu ya da olumsuz gelişmelerin neler olduğu değerlendirilmiştir. Dolayısıyla bu analiz, okulumuzun/kurumumuzun kendisini ve çevresini daha iyi tanımasına yardımcı olacak ve stratejik planın sonraki aşamalarından daha sağlıklı sonuçlar elde edilmesini sağlayacaktır.*

*Durum analizi bölümünde, aşağıdaki hususlarla ilgili analiz ve değerlendirmeler yapılmıştır;*

- *Kurumsal tarihçe*
- *Uygulanmakta olan planın değerlendirilmesi*
- *Mevzuat analizi*
- *Üst politika belgelerinin analizi*
- *Faaliyet alanları ile ürün ve hizmetlerin belirlenmesi*
- *Paydaş analizi*
- *Kuruluş içi analiz*
- *Dış çevre analizi (Politik, ekonomik, sosyal, teknolojik, yasal ve çevresel analiz)*
- *Güçlü ve zayıf yönler ile fırsatlar ve tehditler (GZFT) analizi*
- *Tespit ve ihtiyaçların belirlenmesi*



## 2.1. Kurumsal Tarihçe

İlçemiz, adını M.Ö. 9. ve 7. yüzyıllar arasında Van Gölü Havzası civarında hüküm sürmüş Urartu Krallığı'nın başkenti olan 'Tuşba' dan almıştır. Tuşba şehri, M.Ö. 9. yüzyılın ortalarında Urartu Kralı I. Sarduri tarafından kurulmuştur.

I. Dünya Savaşı sırasında Rus işgaline maruz kalan Tuşba kenti harabeye dönmüş ve Van Kalesi civarındaki kent tümünden "Yeni Van Kenti" olarak adlandırabileceğimiz yeni yerleşkesine taşınmıştır.

Tuşba ilçesinde yer alan Van Abdurrahman Gazi İMKB Anadolu Lisesi, 2005-2006 Eğitim-Öğretim yılında eğitime başlamış, 1.dönemi Van Milli Piyango Anadolu Lisesinde tamamladıktan sonra 2. Döneminde kendi binasında eğitim öğretime devam etmiştir.

Okulumuz 5 kat üzerinde 24 derslikli olup, tüm arsa alanı olarak 10000 metre kare alana sahiptir. 1300 metre karesi bina olarak 8700 metre karesi ise açık alan olarak kullanılmaktadır. Okulun ısıtma sistemi kaloriferli olup kömür ile ısıtması yapılmaktadır.

Okulumuz pansiyonu olarak daha önce kullanılan bina eski İşitme Engelliler İlköğretim okul binasıydı. 2011 Van depremi sonrası ağır hasar alan bu bina yıkılarak yerine 2012 yılında Türkcell tarafından 132 öğrenci kapasiteli yeni pansiyon inşa edilmiştir. 2017 yılına kadar erkek öğrenciler için kullanılan pansiyon daha sonra kız pansiyonuna dönüştürülmüştür.

## 2.2. Uygulanmakta Olan Stratejik Planın Değerlendirilmesi

Okulumuzda 2019-2023 Stratejik Planı 2019 yılında uygulanmaya başlanmıştır. 2019-2023 Stratejik Planı; stratejik plan hazırlık çalışmaları, durum analizi, geleceğe bakış, maliyetlendirme ile izleme ve değerlendirme olmak üzere beş bölümden oluşturulmuştur. Bunlardan izleme ve değerlendirme faaliyetlerine temel teşkil eden stratejik amaç, stratejik hedef, performans göstergesi ve stratejilerin yer aldığı geleceğe bakış bölümü; eğitim ve öğretime erişim, eğitim ve öğretimde kalite ve kurumsal kapasite olmak üzere üç tema halinde yapılandırılmıştır.

Tüm dünyayı etkisi altına alan Covid-19 salgını ve salgına karşı alınan tedbirler belirlenen hedeflerin uygulanmasında ve başarıya ulaşmasında yapılacak çalışmaları olumsuz etkilemiştir. Özellikle okulların uzaktan eğitime geçişi zaman zaman uygulanan hibrit

eđitim modeli eylem, faaliyet ve stratejilerin yurütulmesinde aksaklıklara neden olmuştur.

### 2.3. Yasal Yüklümlükler ve Mevzuat Analizi

5018 Sayılı Kamu Mali Yönetimi ve Kontrol Kanunu
1 No'lu Cumhurbaşkanlığı Kararnamesi
Kamu İdareleri İçin Stratejik Planlama Kılavuzu (Sürüm 3.1 2021)
Kamu İdarelerinde Stratejik Planlamaya İlişkin Usul ve Esaslar Hakkında Yönetmelik (26.02.2018/30344)
MEB Strateji Geliştirme Başkanlığı'nın 2022/21 Sayılı Genelgesi

Okulumuz 2024-2028 Stratejik Planı, 5018 sayılı Kamu Mali Yönetimi ve Kontrol Kanunu, 22 Nisan 2021 tarihli Kamu İdarelerince Hazırlanacak Stratejik Planlar ve Performans Programları ile Faaliyet Raporlarına İlişkin Usul ve Esaslar Hakkında Yönetmelik ile aynı tarihli Kamu İdareleri İçin Stratejik Planlama Kılavuzu'na (Sürüm 3.1) dayanılarak ayrıca 1 nolu Cumhurbaşkanlığı Kararnamesi ve ilgili kanun, yönetmelik, yönerge vb yasal mevzuatlar incelenerek hazırlanmıştır.

### 2.4. Üst Politika Belgeleri Analizi

Üst politika belgeleri;

- 12. Kalkınma Planı
- Cumhurbaşkanlığı Programı,
- Orta Vadeli Program,
- Cumhurbaşkanlığı Yıllık Programı,
- Millî Eğitim Bakanlığı Stratejik Planı,
- İl Millî Eğitim Müdürlüğü Stratejik Planı,
- İlçe Millî Eğitim Müdürlüğü Stratejik Planı ile
- Okul/kurumu ilgilendiren ulusal, bölgesel ve sektörel strateji eylem planlarını ifade eder.

Kurumun faaliyet alanları ile Kalkınma Planı, diđer plan ve programlarda yer alan amaç, ilke ve politikalar arasındaki uyuma bakılır.

Millî Eğitim Bakanlığına görev ve sorumluluk yükleyen hükümlerin tespit edilmesi için tüm üst politika belgeleri ayrıntılı olarak taranmış ve bu belgelerde yer alan politikalar incelenmiştir. Bu çerçevede okulumuz 2024-2028 Stratejik Planının stratejik amaç, hedef, performans göstergeleri ve stratejileri hazırlanırken bu üst politika belgelerinden faydalanılmıştır. Üst politika belgeleri iki bölümde ele alınmıştır. Üst politika belgeleri ile stratejik plan ilişkisinin kurulması amacıyla aşağıdaki tablo oluşturulmuştur.

Okulumuz 2024-2028 Strateji Planı, Milli Eğitim Bakanlığı 2024-2028 Stratejik Planı başta olmak üzere Kalkınma Planları, Orta Vadeli Programlar, Hükümet Programlarına ait üst politika belgeleri incelenerek yasal çerçeveye uygun olarak hazırlanmıştır.

## 2.5. Faaliyet Alanları ile Ürün/Hizmetlerin Belirlenmesi

Mevzuat analizi çıktıları dolayısıyla görev ve sorumluluklar dikkate alınarak okul/kurumun sunduğu temel ürün ve hizmetler belirlenir. Belirlenen ürün ve hizmetler Tablo 2’te belirtildiği gibi belirli faaliyet alanları altında toplulaştırılır. Faaliyet alanları ile ürün ve hizmetlerin belirlenmesi amaç, hedef ve stratejilerin oluşturulması aşamasında yönlendirici olacaktır.

**Tablo 2. Faaliyet Alanlar/Ürün ve Hizmetler Tablosu**

<b>Faaliyet Alanı</b>	<b>Ürün/Hizmetler</b>
<b>Öğretim-eğitim faaliyetleri</b>	<b>Öğrenci İşleri</b> Kayıt-nakil işleri Devam-devamsızlık Sınıf geçme Sınav hizmetleri
<b>Rehberlik faaliyetleri</b>	Öğrencilere rehberlik yapmak Velilere rehberlik etmek Rehberlik faaliyetlerini yürütmek
<b>Sosyal faaliyetler</b>	Resim sergisi Tiyatro gösterisi Halk eğitim müzik kursları

<b>Sportif faaliyetler</b>	Farklı branşlarda müsabakalara öğrenci hazırlama Sınıflar arası turnuva maçları Ders dışı sportif kurs açılması
<b>Kültürel ve sanatsal faaliyetler</b>	Öğrencileri şiir, kompozisyon, resim yarışmalarına hazırlamak Kitap okuma saatleri Bilimsel proje çalışmalarına katılma
<b>İnsan kaynakları faaliyetleri (mesleki gelişim faaliyetleri, personel etkinlikleri...)</b>	Öğretmenlerin hizmetçi eğitimlere alınması Dışarıdan uzman ziyaretlerinin ayarlanması
<b>Okul aile birliği faaliyetleri</b>	İhtiyaç sahibi öğrencilerin belirlenmesi ve yardım yapılması Okul çevre düzenlenmesi
<b>Ölçme değerlendirme faaliyetleri</b>	Belli aralıklarla deneme sınavlarının yapılması
<b>Ders dışı faaliyetler</b>	Sanatsal, sportif, kültürel kurslar Spor etkinlikleri

## 2.6. Paydaş Analizi

Abdurrahman Gazi Borsa İstanbul Anadolu Lisesi Müdürlüğünün hizmet üretim sürecinde iş birliği yapması gereken kurum ve kişiler, temel ve stratejik ortaklar olarak tanımlanmıştır. Her zaman birlikte çalışmalar yürüterek beraber çalıştığımız kurumlar temel ortak stratejik planımız doğrultusunda vizyonumuza ulaşırken yola birlikte devam ettiğimiz kurumlar ise paydaşlarımız olarak belirtilmiştir.

### Paydaşların Önceliklendirilmesi

Belirlenen paydaşlardan, müdürlüğümüzün faaliyetlerini en fazla etkileyen kurum ve/veya kişilerin tespit edilmesi amacıyla önceliklendirme çalışması yapılmıştır. Etki/Önem Matrisinden yararlanılarak paydaşların hangisine diğerlerine göre daha fazla odaklanılması gerektiği belirlenmiştir.

### Önem-Etki Tablosu

<b>Önem-Etki</b>	<b>Zayıf (Z)</b>	<b>Güçlü (G)</b>
<b>Önemsiz (0)</b>	İzle (4)	Bilgilendir (3)
<b>Önemli (1)</b>	Çıkarlarını gözet, çalışmalarına dâhil et (2)	Birlikte çalış (1)

## Paydaşlar

Paydaşlar	PAYDAŞ TÜRÜ		NEDEN PAYDAŞ				ÖNCELİĞİ		
	İÇ PAYDAŞ	DIŞ PAYDAŞ	Hizmet Alan	Tedarikçi	Temel Ortak	Stratejik Ortak	Etkileme Derecesi	Önem Derecesi	Bilgilendir Birlikte Çalış (B.B.) İzle- Gözet (İ.G)
Milli Eğitim Bakanlığı		√		√	√		5	5	B.B
Van İl Milli Eğitim Müdürlüğü		√		√	√		5	5	B.B
Van Valiliği		√		√	√		5	5	B.B
Çatak Kaymakamlığı		√		√			5	5	B.B
Çatak İlçe Milli Eğitim Müdürlüğü		√		√	√		5	5	B.B
Yerel Yönetimler		√				√	3	4	İB
Kamu Kurum ve Kuruluşları		√				√	3	4	İB
Sivil Toplum Kuruluşları		√				√	2	2	İG
Öğretmenler	√				√		4	4	BB
Öğrenciler		√	√			√	3	3	İG
Okul Aile Birliği		√			√	√	3	3	İG
Veliler			√				3	4	İB
Kurum Çalışanları	√		√		√		4	4	İG

Müdürlüğümüzün faaliyetini etkileme derecesini belirlemek için Stratejik Planlama Koordinasyon Ekibi üyelerinin verdiği oylarla 1, 2 ve 3 puan alan paydaşlar için izle (İ); 4-5 puan alan paydaşlar için bilgilendir (B) kararı alınmıştır. Paydaşların taleplerine verilen önem kararı için ise 1, 2 ve 3 puan alan paydaşlar için gözet (G); 4-5 puan alan paydaşlar için birlikte çalış (B) kararı alınmıştır.

### Paydaşların Görüş Ve Önerilerinin Alınması Ve Değerlendirilmesi

Belirlenen paydaşlar ve yapılan önceliklendirmenin ardından paydaşların görüşlerinin alınması ve alınan görüşlerin değerlendirilmesi yapılmıştır. Öncelikle iç paydaşlarımız olan Okul Müdürü, Müdür Yardımcısı, Öğretmenler ve okul hizmetlilerinden oluşan ekipler ile ayrı ayrı görüşmeler yapılmıştır. Daha sonra GZFT analizleri yapılmak sureti ile paydaş görüşleri alınmıştır. Özellikle Müdürlüğümüz ile birlikte çalışmamız gereken dış paydaş olarak belirlenen kurumlar ve kişiler ile mülakat yolu ile görüşmeler yapılmıştır.

Daha fazla kişiye ulaşarak görüş ve önerilerinin alınmasını sağlamak amacı ile anket uygulaması yapılmıştır. Alınan sonuçlar değerlendirilerek rapor haline getirilmiştir.

#### İç Paydaş Görüşmeleri

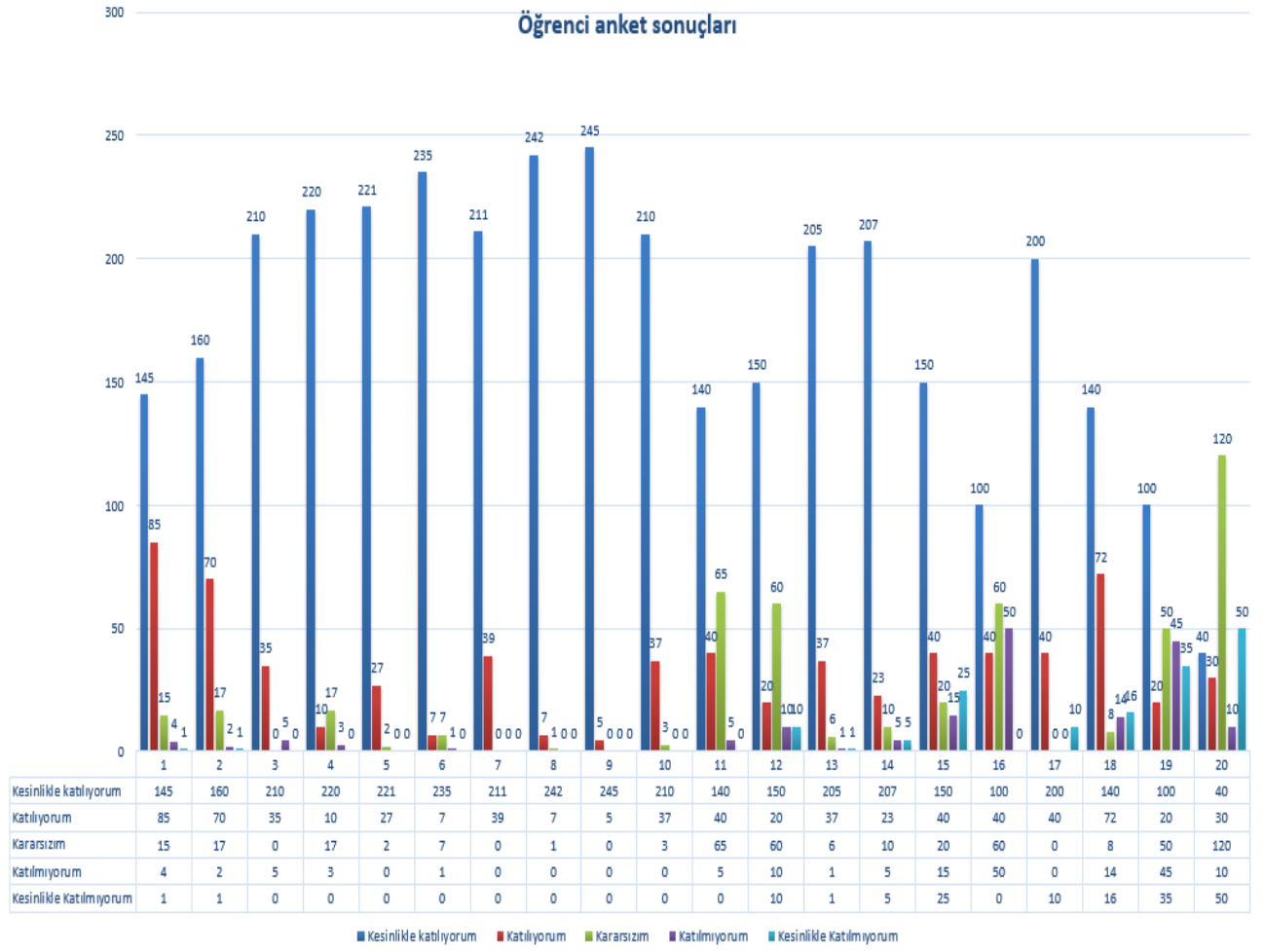
Öncelikle iç paydaşlarımız olan okul müdürü, müdür yardımcısı, öğretmenler ve okul hizmetlilerinden oluşan ekipleri ile ayrı ayrı görüşmeler yapılmıştır. Ayrıca okul öğretmenlerine yönelik anket uygulanmıştır. Daha sonra Okulumuzun stratejik planlama ekipleri ile GZFT analizleri yapılmak sureti ile paydaş görüşleri alınmıştır. Öğretmenler ile yaptığımız görüşmelerde akademik başarıyı artırmak için okullarında hafta sonu ve hafta içi kurs açılmasının ve öğrenci katılımının artırılmasının uygun olacağı görüşüne varıldı. Okulumuzda *Değerler Eğitimi* çalışmalarının ve çeşitli etkinlikler yapılarak, yapılan etkinliklerin değerlendirilmesinin uygun olacağı görüşüldü. Devamsızlık oranlarının azaltılması için sosyal etkinliklerin yapılmasına, aile ziyaretlerinin gerçekleştirilmesine ve öğrenci devam durumlarının sürekli görüşülmesi gerekliliğine vurgu yapıldı. Müdürlüğümüz stratejik plan ekibi okulumuzdaki öğretmenler ile yapılan paydaş görüşmelerinde veliler ile görüşmeler gerçekleştirilmesinin eğitim kalitesinin artıracacağı ve öğrenci devamsızlığının azalacağı konusunda görüş birliğine varıldı. Müdürlüğümüz stratejik plan ekibi kurum personelleri ile yapılan paydaş görüşmelerinde kurum çalışanlarının hizmet içi eğitime alınarak eksik olarak görülen alanlarda eğitim verilmesinin ve personel motivasyonunu artırıcı önlemlerin alınmasının kaliteyi artıracacağı konusunda fikir birliğine varıldı.

#### Dış Paydaş Anketi

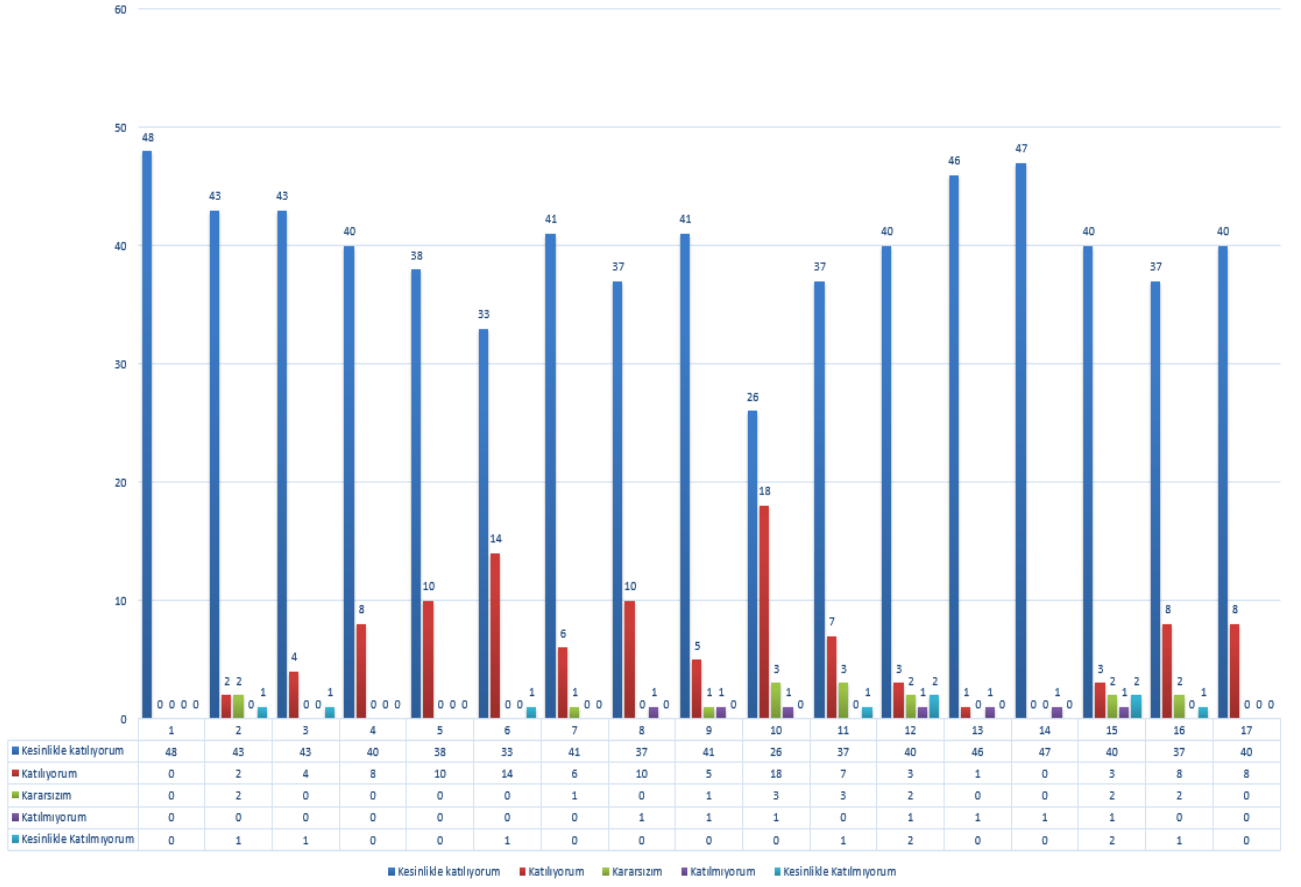
Özellikle Müdürlüğümüz ile birlikte çalışmamız gereken dış paydaş olarak belirlenen kurumlar ve kişiler görüşmeler yapılmıştır. Öğrenciler ve velilere yönelik anketler uygulanmış ve aşağıda analiz sonuçlarına yer verilmiştir. Yapılan toplantılar, görüşmeler, atölye çalışmaları, GZFT analizleri ve anket çalışmalarından yararlanılarak plan hazırlanmıştır.

250 Öğrenci, 48 öğretmen ve 120 veliye uygulanan anketlerden elde edilen analiz sonuçlarına bakıldığında, büyük çoğunluğunun okula ilişkin olumlu bir yaklaşım içinde olduğu görülmektedir.

## Öğrenci anket sonuçları



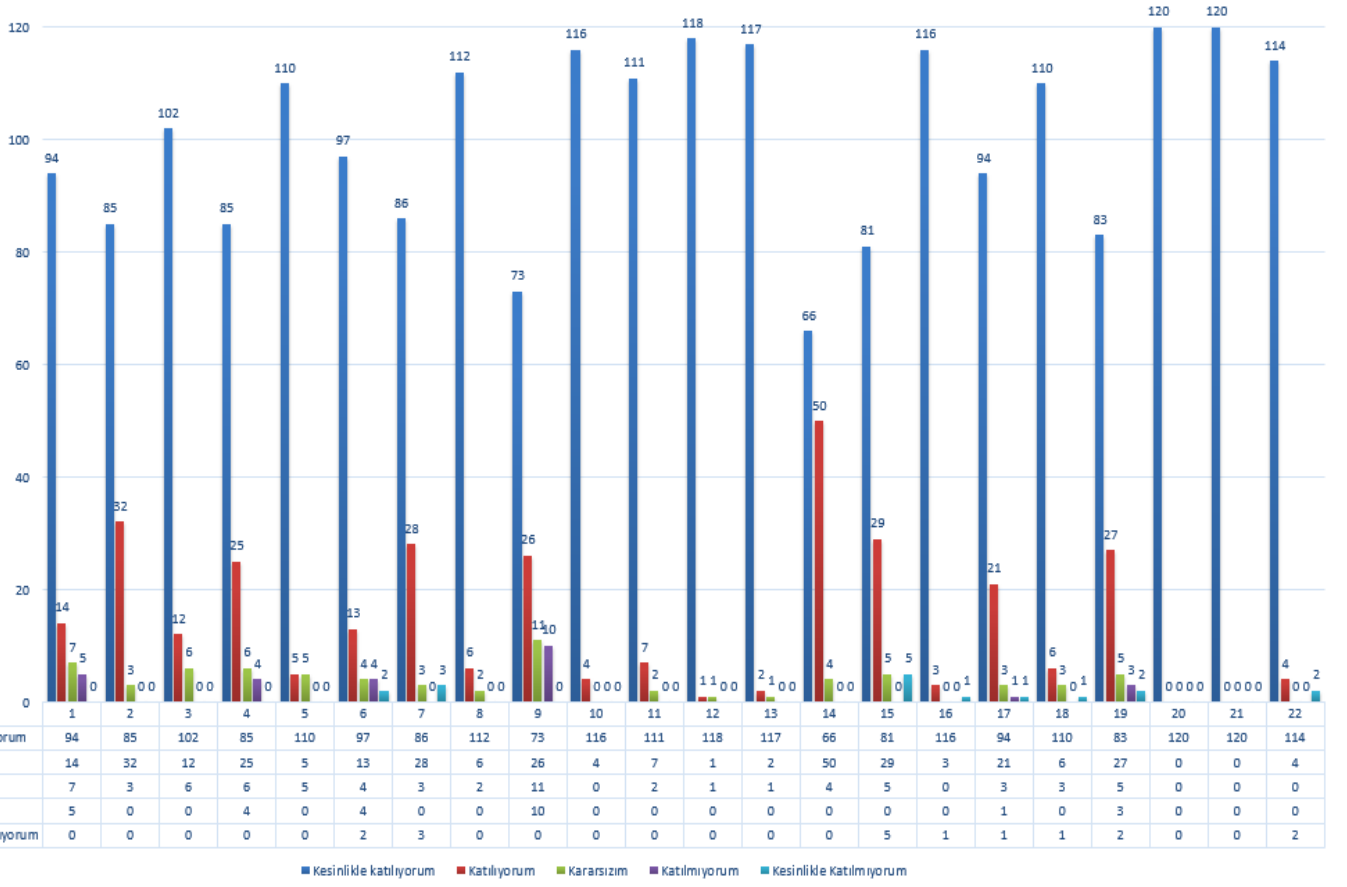
## Öğretmen anketi sonuçları





## Veli anket sonuçları

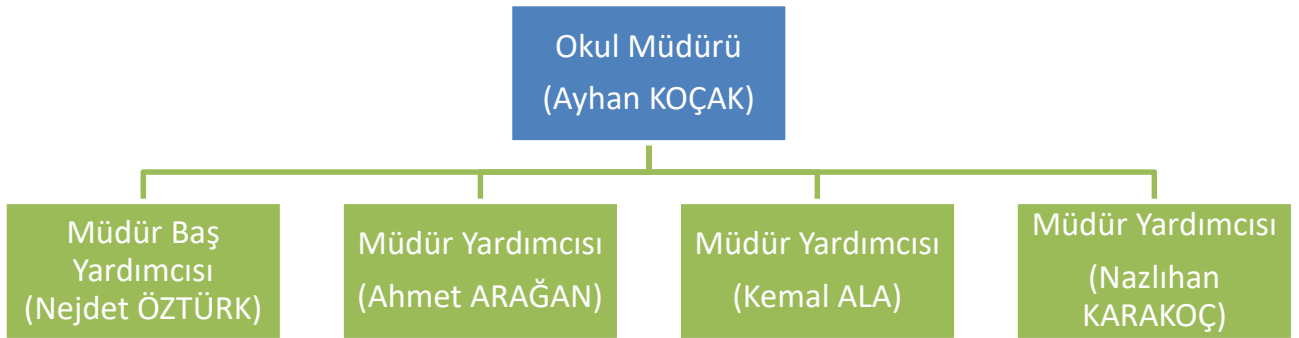
140



## 2.7. Okul/Kurum İi Analiz

Abdurrahman Gazi Borsa İstanbul Anadolu Lisesi M¼d¼rl¼ğ¼nde Stratejik Planlama Üst Kurulu ve Stratejik Planlama Ekibi oluşturulmuştur. Çalışma yöntemi ve planlamalar yapılmış. Stratejik planlamanın ilk ayağı olan durum analizi etabında kurumdaki tüm çalışanlara paydaş analizleri, anketler ve toplantılar yapılarak plan içerisinde yer almaları sağlanmıştır. Kurum içi analiz çalışmalarında; Abdurrahman Gazi Borsa İstanbul Anadolu Lisesi M¼d¼rl¼ğ¼'n¼n teşkilat yapısı, insan kaynakları, teknolojik düzeyi ve mali kaynakları MEB'in resmi kaynaklarından (Mebbis, KBS, e-okul vb.) yararlanılarak analiz edilmiştir.

### 2.7.1. Teşkilat Yapısı



## 2.7.2. İnsan Kaynakları

### Çalışan Bilgileri

Okulumuzun çalışanlarına ilişkin bilgiler altta yer alan Tablo 3'de belirtilmiştir.

Tablo 3. Çalışan Bilgileri

Unvan	Erkek	Kadın	Toplam
Okul Müdürü ve Müdür Yardımcısı	4	1	5
Sınıf Rehber Öğretmeni	17	9	26
Branş Öğretmeni	31	17	48
Rehber Öğretmen	1	1	2
Yardımcı Personel	7	2	9
Güvenlik Personeli	-	-	-
Toplam Çalışan Sayıları	60	30	90

Tablo 4. İdari Personelin Hizmet Süresine İlişkin Bilgiler

Hizmet Süreleri	2024 Yıl İtibarıyla	
	Kişi Sayısı	%
1-4 Yıl		
5-6 Yıl	1	20
7-10 Yıl		
10.....Üzeri	4	80

Tablo 5. Okul/Kurumda Oluşan Yönetici Sirkülasyonu Oranı

	Yıl İçerisinde Okul/Kurumdan Ayrılan Yönetici Sayısı			Yıl İçerisinde Okul/Kurumda Göreve Başlayan Yönetici Sayısı		
	2021	2022	2023	2021	2022	2023
TOPLAM	0	0	0	0	0	0

Tablo 6. İdari Personelin Katıldığı Hizmet İçi Programları

Adı ve Soyadı	Görevi	Katıldığı Çalışmanın Adı	Katıldığı Yıl	Belge No
Ayhan KOÇAK	Müdür	Etik eğitim semineri	2023	2023650660
Necdet ÖZTÜRK	Müdür Baş Yardımcısı	Bağımlılıkla mücadele seminer	2023	2023001014
Ahmet ARAĞAN	Müdür Yardımcısı	Özel eğitim hizmetleri semineri	2023	2023650322
Kemal ALA	Müdür Yardımcısı	Etik eğitim semineri	2024	2024650345
Nazlıhan KARAKOÇ	Müdür Yardımcısı	Okul kültürünün geliştirilmesi	2023	2023004632

		semineri		
--	--	----------	--	--

**Tablo 7. Öğretmenlerin Hizmet Süreleri (Yıl İtibarıyla)**

Hizmet Süreleri	Kadın	Erkek	Toplam
1-3 Yıl	3	2	5
4-6 Yıl	2	3	5
7-10 Yıl	6	8	14
11-15 Yıl	4	9	13
16-20	1	2	3
20 ve üzeri	1	7	8

**Tablo 8. Kurumda Gerçekleşen Öğretmen Sirkülasyonunun Oranı**

	Yıl İçerisinde Kurumdan Ayrılan Öğretmen Sayısı			Yıl İçerisinde Kurumda Göreve Başlayan Öğretmen Sayısı		
	2021	2022	2023	2021	2022	2023
TOPLAM	3	2	3	3	2	1

**Tablo 9. Öğretmenlerin Katıldığı Hizmet İçi Eğitim Programları**

Adı ve Soyadı	Branşı	Katıldığı Çalışmanın Adı	Katıldığı Yıl	Belge No
Ercan İSTEMKAR	TDE Öğretmeni	İnsan hakları, demokrasi ve adalet eğitimi semineri	2023	2023650323
Gülay CANTEMUR KOÇAK	Rehberlik	Bağımlılıkla mücadele semineri	2023	2023001014
Ferhat UTKU	TDE Öğretmeni	MEB Birim Amirlerinin öğretmen bilgilendirme semineri	2023	2023007736
Ali İLERİ	Müzik öğretmeni	Öğretmen olmak semineri	2023	2023650321
Mehmet Şirin BEYHAN	Tarih öğretmeni	Çalışanların tmel iş sağlığı ve güvenliği kursu	2024	2024983144
Cihan EMEK	Tarih öğretmeni	Siber güvenliğe giriş eğitimi semineri	2023	2023007229
Cem OKTAR	Coğrafya öğretmeni	21.yy becerileri eğitimi semineri	2023	2023003845
Mustafa YILDIRIM	Biyoloji öğretmeni	İlk yardım eğitimi kursu	2023	2023650656

Ceyda BAYDAR	Fizik öğretmeni	Gençlerle iletişim semineri	2023	2023003861
Ayhan YÜCEL	İngilizce öğretmeni	Bağımlılıkla mücadele semineri	2023	2023001014
Çiğdem ŞENOL	Fizik öğretmeni	Türkiye yüzyılı maarif modeli fizik dersi öğretim programı eğitici eğitim kursu	2024	2024000552
Tuğba YAŞAR	Müzik öğretmeni	5 kelime 1 hikaye semineri	2023	2023003842
M.Salih ÜRE	İngilizce öğretmeni	Zaman yönetim semineri	2023	2023002452
Ebru ÖZBEK	TDE öğretmeni	İnsan hakları, demokrasi ve adalet eğitimi semineri	2023	2023650323
Cemal ARSLAN	Kimya öğretmeni	Protokol kuralları semineri	2023	2023650320
Mukaddes Karaalp KELEŞ	Matematik öğretmeni	Hayatımızdaki öğretmen semineri	2023	2023002449
Gökhan AYDINAY	İngilizce öğretmeni	Tamamlayıcı cilt eğitimi kursu	2024	2024650339
Selçuk ADIGÜZEL	Matematik öğretmeni	Öğretmen olmak semineri	2023	2023650321

**Tablo 10. Kurumdaki Mevcut Hizmetli/ Memur Sayısı**

	Görevi	Erkek	Kadın	Eğitim Durumu	Hizmet Yılı
Yalçın ÖZTÜRK	Memur	x		Önlisans	30
Ahmet YILDIZBAŞ	Hizmetli	x		Lise	32
Fevzi GÖKÇEK	Hizmetli	x		Lise	30
Emrullah DÜNDAR	Hizmetli	X		Lise	3

**Tablo 11. Okul/kurum Rehberlik Hizmetleri**

Mevcut Kapasite				Mevcut Kapasite Kullanımı ve Performans					
Psikolojik Danışman Norm Sayısı	Görev Yapan Psikolojik Danışman Sayısı	İhtiyaç Duyulan Psikolojik Danışman Sayısı	Görüşme Odası Sayısı	Danışmanlık Hizmeti Alan			Rehberlik Hizmetleri İle İlgili Düzenlenen Eğitim/Paylaşım Toplantısı vb. Faaliyet Sayısı		
				Öğrenci Sayısı	Öğretmen Sayısı	Veli Sayısı	Öğretmenlere Yönelik	Öğrencilere Yönelik	Velilere Yönelik

2	2	0	2	170	2	127	7	26	6
---	---	---	---	-----	---	-----	---	----	---

### 2.7.3. Teknolojik Düzey

Okul/kurumun teknolojik altyapısı ve teknolojiyi kullanabilme düzeyi belirlenir. Okul/kurumlarda derslerde ve ders dışı etkinliklerde kullanılmakta olan araç gereçlerin sayısı ve ihtiyaç durumu belirlenmelidir. Bu aşamada okul/kurumda hangi işlemlerin elektronik ortamda yapıldığı, gelecekte hangi iş ve işlemlerin elektronik ortamda yapılmasının düşünüldüğü de belirtilmelidir.

**Tablo 12. Teknolojik Araç-Gereç Durumu**

Araç-Gereçler	2021	2022	2023	İhtiyaç
Akıllı Tahta Sayısı	33	33	33	1
Masaüstü Bilgisayar Sayısı	17	17	17	20
Taşınabilir Bilgisayar Sayısı	2	2	2	3
Projeksiyon Sayısı	2	2	2	1
Yazıcı Sayısı	7	7	7	3
Fotokopi Makinası Sayısı	1	1	1	2
İnternet Bağlantı Hızı	100 mbit	100 mbit	100 mbit	

**Tablo 13. Fiziki Mekân Durumu**

Fiziki Mekân	Var	Yok	Adedi	İhtiyaç	Açıklama
Öğretmenler Odası	X		1	0	
Kütüphane	X		1	0	
Rehberlik Servisi	X		2		
Resim Odası	X		2		
Müzik Odası	X		1		
Çok Amaçlı Salon	X		1		
Spor Salonu		X		1	

## 2.7.4. Mali Kaynaklar

Kurumun mali kaynakları, bütçe büyüklüğü, döner sermaye, okul-aile birliği gelirleri, kantin vb. gelirler ve harcama kalemleri ortaya konulur. Bütçe işlemlerinin kim tarafından yürütüldüğü belirtilir. Enflasyon oranı da dikkate alınarak plan dönemi boyunca gerçekleşecek kaynak artışı tahmini olarak belirlenir.

**Tablo 14. Kaynak Tablosu**

Kaynaklar	2024	2025	2026	2027	2028
Genel Bütçe	100000	200000	300000	500000	800000
Okul Aile Birliği					
Özel İdare					
Kira Gelirleri	34000	40000	50000	62500	78000
Döner Sermaye					
Dış Kaynak/Projeler					
Diğer					
TOPLAM	134000	240000	350000	562500	878000

**Tablo 15. Gelir-Gider Tablosu**

YILLAR	2021		2022		2023	
	GELİR	GİDER	GELİR	GİDER	GELİR	GİDER
HARCAMA KALEMLERİ						
Temizlik	30.000	30.000	40.000	40.000	50.000	50.000
Küçük Onarım						
Bilgisayar Harcamaları						
Büro Makinaları Harcamaları						
Telefon		800		1.000		1.500
Sosyal Faaliyetler						
Kırtasiye		20.000		25.000		35.000
GENEL						

## 2.7.5. İstatistik Veriler

### Okulumuz Bina ve Alanları

**Tablo 16. Okul bölüm ve alanları**

OKUL BÖLÜMLERİ		ÖZEL ALANLAR	VAR	YOK
Okul Kat Sayısı	5	Çok Amaçlı Salon	x	
Derslik Sayısı	24	Çok Amaçlı Saha		x



Derslik Alanları (m2)	50.32	Kütüphane	x	
Kullanılan Derslik Sayısı	24	Fen Laboratuvarı	x	
Şube Sayısı	24	BT Laboratuvarı	x	
İdari Odaların Alanı (m2)	20.58	İş Atölyesi		x
Öğretmenler Odası (m2)	70	Beceri Atölyesi		x
Okul Oturum Alanı (m2)	1300	Pansiyon	X	
Okul Bahçesi (Açık Alan)(m2)	8700	Lojman		X
Okul Kapalı Alan (m2)	1000			
Sanatsal, bilimsel ve sportif amaçlı toplam alan (m <sup>2</sup> )	-			
Kantin (m2)	70			
Tuvalet Sayısı	10			
Diğer( Kız ve Erkek pansiyonu)	2			

## 2023-2024 Sınıf ve Öğrenci Bilgileri

**Tablo 17. Sınıf ve öğrenci bilgileri**

SINIFI	Kız	Erkek	Toplam	SINIFI	Kız	Erkek	Toplam
9-A	22	18	40	11-A	15	20	37
9-B	19	19	38	11-B	15	24	39
9-C	21	17	38	11-C	19	20	39
9-D	20	18	38	11-D	15	17	32
9-E	21	19	40	11-E	10	17	27
9-F	21	17	38	11-F	15	11	26
9-G	22	16	38	12-A	8	22	30
10-A	20	13	33	12-B	14	17	31
10-B	19	16	35	12-C	10	19	29
10-C	18	14	32	12-D	18	24	42
10-D	20	13	33	12-E	23	15	38
10-E	16	14	30	12-F	21	12	33

**Tablo 18. 2023/2024 Devam Erişim Bilgileri**

DEVAMSIZ ÖĞRENCİ	KIZ	ERKEK
9	4	5

**Tablo 19. 2023/2024 Kazanılan öğrenci sayısı**

DEVAMSIZ ÖĞRENCİ AİLELERİNE YAPILAN VELİ ZİYARET SAYISI	KAZANILAN ÖĞRENCİ SAYISI
	KIZ:4 ERKEK:5

**Tablo 20. TYT-AYT Puan ortalamaları**

TYT-AYT Puanları					
Puan Türleri	TYT	AYT Sözel	AYT Eşit Ağırlık	AYT Sayısal	AYT Dil
2021/2022 Ortalaması	228,4942	219,0748	202,4481	191,3102	215,945
2022/2023 Ortalaması	234,5912	213,2604	212,1238	200,6912	227,3
Mezun Öğrenci Sayısı		Yerleşen Lisans öğrencisi	Yerleşen Ön lisans	Açık Öğretim	Toplam
203		11	11	0	22

**Tablo 21. 2023/2024 Yapılan Deneme Sayıları**

Ortaöğretim	9.SINIF	10.SINIF	11.SINIF	12.SINIF
	6	6	6	10

**Tablo 22. Akademik Başarıyı Arttırmaya Yönelik Etkinlikler**

ETKİNLİK ADI	AMAÇLARI
1-DERS İÇERİKLERİN PAYLAŞILMASI ORYANTASYON ÇALIŞMASI	9.SINIFLARA YÖNELİK LİSE BİLGİLENDİRİLMESİ
2-DENEME ANALİZ ve GRUPLANDIRILMASI	DENEME EKSİK YÖNLERİN KAPATILMASI
3-YKS BİLGİLENDİRİLMESİ	SINAVI ŞİMDİKİ SINIF DÜZEYİNDEN BAŞLAYIP DEVAM ETTİRMEK
4-DERS*ALAN SEÇİMİ	10.SINIFLARA YÖNELİK DERS SEÇİMİ VE ÜNİVERSİTE BÖLÜM BAĞLANTISI
5-KARİYER GÜNLERİ	ÇEŞİTLİ KADEMELERE YÖNELİK SORU CEVAP ŞEKLİNDE FARKINDALIK

**Tablo 23. Dyk Göstergeleri**

YIL	AÇILAN KURS SAYISI	ÖĞRENCİ SAYISI	GÖREV ALAN ÖĞRETMEN SAYISI	DEVAM EDEN ÖĞRENCİ SAYISI	KIZ	ERKEK
2022-2023	18	489	23	390	255	234
2023-2024	3	70	14	65	35	30

**Tablo 24. 2023/2024 Halk Eğitim Kapsamında Açılan Kurslar**

KURSUN ADI	GÖREVLİ EĞİTİMEN SAYISI
Kuran-ı Kerim	6
Dekoratif El Sanatları	2
Halk Oyunları	2
Dikiş nakış	2
Görsel Sanatlar	3
Atletizm	2
Aşçılık	1
Kuaför	2
Elektrik	2
Drama	1
Müzik	1
Bilgisayar	1

**Tablo 25. 2023/2024 Okulumuzda Açılan Ders Dışı Egzersizler**

KURS ADI	GÖREV ALAN ÖĞR SAYISI	ÖĞRENCİ SAYISI
TÜBİTAK proje	10	150
Görsel sanatlar	1	24
Beden Eğitimi	1	20
Tiyatro	3	15
Müzik	2	20

**Tablo 26. Okulda Proje Ekip (OPEK) Üyeleri**

ADI SOYADI	ÜNVAN	BRANŞ
1-Ahmet BAKAY	Öğrt	Fizik
2-Berkan BAKİ	Öğrt	Rehberlik
3-Sinan BİLİCİ	Öğrt.	Bilişim
4-Gökhan AYDINAY	Öğrt.	İngilizce
5-Cem OKTAR	Öğrt.	Coğrafya

**Tablo 27. Proje Katılım Bilgileri**

	2021/22	2022/23	2023/24
<b>ERASMUS+ PROJE BİLGİLERİ</b>	1 Başvuru: Erken okul terki	2 Erasmus+	2 Erasmus+
<b>E-TWİNNİNG PROJE SAYISI</b>	Başvuru: English learning center	Başvuru: (Yaratıcı ol atığını tekrar kullan)	Onaylandı: (Yaratıcı ol atığını tekrar kullan)
<b>TÜBİTAK LİSE</b>	248	185	115
<b>4006 BİLİM FUARI</b>	25	25	

**Tablo 28. Kültür/Sosyal/Sportif Etkinliklerde Elde Edilen Dereceler (2021-2022)**

YIL	KÜLTÜR- SOSYAL	SPOR
2021-2022	#Çanakkale Ruhü"konulu şiir yarışması il 1.liği #Çanakkale kompozisyon il 1.liği	<ul style="list-style-type: none"><li>• 100 m 200 m cirit atma uzun atlama gençler b il 1.liği</li><li>• Cirit gülle disk atma gençler A il 3.lüğü</li><li>• 100m 200 m 400m gençler B Van 2.liği</li><li>• Okul spoları yüzme yarışında ise 3 tane bronz (üçüncülük) 1 tane de gümüş (ikincilik)</li><li>• Satranç turnuvasında il 3.lüğü</li><li>• Badminton il misabakalarında okulumuz il 4.lüğü</li><li>• Futsal il 4.lüğü</li><li>• Güreş turnuvası il 1.liği</li><li>• Tekvando il 1.liği</li></ul>

**Tablo 29. Kùltür/Sosyal/Sportif Etkinliklerde Elde Edilen Dereceler (2022-2023)**

YIL	KÙLTÜR- SOSYAL	SPOR
2022-2023	29 Ekim Cumhuriyet'in Kuruluşu" Şiir İlçe 1.si "29 Ekim Cumhuriyet'in Kuruluşu" Kompozisyon il 1.si "29 Ekim Cumhuriyet'in Kuruluşu" Kompozisyon il 2.si "Akif'in Sözü Cumhuriyet'in 100'ü" konulu ulusal mektup yazma yarışması İl 1.si «12 Mart İstiklal Marşının Kabulü ve Mehmet Akif ERSOY» Kompozisyon İl 2.si "18 Mart Çanakkale Şehitlerini Anma «Kompozisyon İlçe 1.si, il 2.si TÜBİTAK Türkiye finali teşvik ödülü	Disk atma il 1.liği Atletizm 100m il 2.liği Atletizm 200m il 2.liği Atletizm 800m il 2.liği Atletizm 1500m il 2.liği

**Tablo 30. Kùltür/Sosyal/Sportif Etkinliklerde Elde Edilen Dereceler (2023-2024)**

YIL	KÙLTÜR- SOSYAL	SPOR
2023-2024	29 Ekim Cumhuriyet Bayramı Kompozisyon il 2.si "Cumhuriyet ve Türkçemiz" Deneme yarışması il 1.si 10 Kasım Kompozisyon İl 1.si 10 Aralık İnsan Hakları Haftası il 1.liği İl geneli kitap okuma yarışması il 2.si (12.sınıflar) İl geneli kitap okuma yarışması il 1.si (10.sınıflar) E-twinning projesi Avrupa kalite ödülü	Erkekler Bisiklet il 2.liği Erkekler Bisiklet il 3.lüğü Kızlar Bisiklet il 2.liği Kızlar Bisiklet il 3.lüğü Futsal Kızlar il 1.liği Kick boks point il 1.liği Kick boks light il 1.liği

**Tablo 31. 2022/2024 Yılları Arasında Kurumunuzda Yürütölen İyi ÖrneK Uygulamaları**

FAALİYET ADI
E-TWINNING PROJESİ (YARATICI OL ATIĞINI TEKRAR KULLAN)
RESİM SERGİSİ (DEPREM YARARINA)
TİYATRO GÖSTERİSİ (DEĞERLER EĞİTİMİNE UYGUN HALKA AÇIK)
ÖĞRENCİ BURSUSU (10 ÖĞRENCİ (5'İ SÜREKLİ 5'İ ARALIKLI))
OKUL İÇİ MÜNAZARA YARIŞMALARI
OKUL İÇİ ÖDÜLLÜ KİTAP OKUMA YARIŞMASI
BAŞARILI ÖĞRENCİ VELİLERİNE ÖDÜL
İDARE TARAFINDAN SINIFTA ÖĞRETMENLER GÜNÜ TEBRİĞİ VE HEDİYE

## 2.8. Çevre Analizi (PESTLE)

Çevre analiziyle okul/kurum üzerinde etkili olan veya olabilecek politik, ekonomik, sosyo-kültürel, teknolojik, yasal çevresel dış etkenlerin tespit edilmesi amaçlanır. Dış çevreyi oluşturan unsurlar (nüfus, demografik yapı, coğrafi alan, kentsel gelişme, sosyokültürel hayat, ekonomik, sosyal, politik, kültürel durum, çevresel, teknolojik ve rekabete yönelik etkenler vb.) okul ve kurumun kontrolü dışındaki koşullara bağlı ve farklı eğilimlere sahiptir. Bu unsurlar doğrudan veya dolaylı olarak okul/kurumun faaliyet alanlarını etkilemektedir.

Bu bölümde, okul/kurumu etkileyen ya da etkileyebilecek dış çevre eğilimleri ve koşulları değerlendirilir.

Bu analiz ile elde edilen veriler, GZFT analizinin “fırsatlar” ve “tehditler” bölümlerinin oluşturulmasında zemin oluşturur. Tespit ile ihtiyaçların belirlenmesi ise stratejilerin geliştirilmesinde önemli bir rol oynayacaktır.

Söz konusu etkenlerin tespit edilmesinde PESTLE matrisinden faydalanılır.

Okul ve kurum dış çevrede meydana gelebilecek değişiklikleri sürekli olarak izleyerek analiz etmek, ortaya çıkabilecek fırsat-tehditleri önceden tahmin edip gerekli önlemleri almak zorundadır.

Okul/kurum içi analizde, sağlıklı bir şekilde ortaya konan güçlü ve zayıf yönler, çevre analizi aşamasında elde edilecek fırsatlar ve tehditler ile birlikte değerlendirilerek en uygun stratejiler belirlenmelidir.

**Tablo 32. PESTLE Analiz Tablosu**

<b>Politik-Yasal etkenler</b>	<b>Ekonomik etkenler</b>
<ul style="list-style-type: none"><li>· Kalkınma Planı ve Orta Vadeli Program,</li><li>· Bakanlık, il ve ilçe stratejik planlarının incelenmesi,</li><li>· Yasal yükümlülüklerin belirlenmesi,</li><li>· Oluşturulması gereken kurul ve komisyonlar,</li><li>· Okul/kurum çevresindeki politik durum.</li></ul>	<ul style="list-style-type: none"><li>· Okul/kurumun bulunduğu çevrenin genel gelir durumu,</li><li>· İş kapasitesi,</li><li>· Okul/kurumun gelirini arttırıcı unsurlar,</li><li>· Okul/kurumun giderlerini arttıran unsurlar,</li><li>· Tasarruf sağlama imkânları,</li><li>· İşsizlik durumu,</li><li>· Mal-ürün ve hizmet satın alma imkânları,</li><li>· Kullanılabilir bütçe</li></ul>
<b>Sosyokültürel etkenler</b>	<b>Teknolojik etkenler</b>
<ul style="list-style-type: none"><li>· Kariyer beklentileri,</li><li>· Ailelerin ve öğrencilerin bilinçlenmeleri,</li><li>· Aile yapısındaki değişimler (geniş aileden çekirdek aileye geçiş, erken yaşta evlenme vs.),</li><li>· Nüfus artışı,</li><li>· Göç,</li><li>· Nüfusun yaş gruplarına göre dağılımı,</li><li>· Hayat beklentilerindeki değişimler (Hızlı para kazanma hırısı, lüks yaşama düşkünlük, kırsal alanda kentsel yaşam),</li><li>· Beslenme alışkanlıkları,</li><li>· Değerler, mesleki etik kuralları vb.</li></ul>	<ul style="list-style-type: none"><li>· Okul/kurumun teknoloji kullanım durumu</li><li>· e- Devlet uygulamaları,</li><li>· Dijital Platformlar üzerinden uzaktan eğitim imkânları,</li><li>· Okul/kurumun sahip olmadığı teknolojik araçlar</li><li>· Personelin ve öğrencilerin teknoloji kullanım kapasiteleri,</li><li>· Personelin ve öğrencilerin sahip olduğu teknolojik araçlar,</li><li>· Teknoloji alanındaki gelişmeler</li><li>· Teknolojinin eğitimde kullanımı</li></ul>
<b>Çevresel Etkenler</b>	
<ul style="list-style-type: none"><li>· Hava ve su kirlenmesi,</li><li>· Toprak yapısı,</li><li>· Bitki örtüsü,</li><li>· Doğal kaynakların korunması için yapılan çalışmalar,</li><li>· Çevrede yoğunluk gösteren hastalıklar,</li><li>· Doğal afetler (deprem kuşağında bulunma, Covid 19, kene vakaları vb.)</li></ul>	

## **2.9. GZFT Analizi**

Durum analizi kapsamında kullanılacak temel yöntemlerden birisi de GZFT analizidir. Bu analiz, okul/kurumu etkileyen koşulların sistematik olarak incelendiği bir yöntemdir. Bu kapsamda, okul/kurumun güçlü ve zayıf yönleri ile okul/kurum dışında oluşabilecek fırsatlar ve tehditler belirlenir.

Bu yaklaşım, planlama yapılırken okul/kurumun güçlü ve zayıf yönleri ile karşı karşıya olduğu fırsatları ve tehditleri analiz etmeye ve geleceğe dönük stratejiler geliştirmeye yardımcı olur. Bu analiz, stratejik planlama sürecinin diğer aşamaları için temel teşkil eder. Stratejik planın başarılı bir şekilde uygulanmasında okul/kurum tarafından belirlenen stratejilerin GZFT analizi sonuçlarıyla uyumlu olması önemlidir.

### **2.9.1. Güçlü ve Zayıf Yönler**

Güçlü yönler okul/kurum tarafından kontrol edilebilen, okul/kurumun amaç ve hedeflerine ulaşırken yararlanabileceği, yüksek değer ürettiği ya da başarılı performans gösterdiği ve paydaşların okul/kurumun olumlu içsel özellikleri olarak gördüğü hususlardır. Güçlü yönler yetenekli iş gücü ve güçlü mali yapı gibi somut hususlar olabileceği gibi liderlik ya da destekleyici kurum kültürü gibi soyut hususlar da olabilir. Zayıf yönler ise okul/kurumun başarısını etkileyebilecek eksiklikleri ya da gelişmeye açık alanlarıdır. Başka bir ifadeyle okul/kurumun üstesinden gelmesi gereken olumsuz yönleridir. Zayıf yönlerin belirlenmesinde “Neleri iyileştirmeliyiz?” sorusuna odaklanılması gerekir.

### **2.9.2. Fırsatlar ve Tehditler**

Fırsatlar, okul/kurumun kontrolü dışında ortaya çıkan ve okul/kurum için avantaj sağlaması muhtemel olan etken ya da durumlardır. Tehditler ise okul/kurumun kontrolü dışında gerçekleşen ve olumsuz etkilerinin önlenmesi ya da sınırlandırılması gereken unsurlardır. Okul/kurumu etkileyebilecek politik, ekonomik, sosyokültürel, teknolojik ya da siyasi etkenlerin bu kapsamda değerlendirilmesi gerekir.

Güçlü ve zayıf yönler ile fırsatlar ve tehditler arasında duruma göre geçişkenlik olabilir. Örneğin, personel sayısının az olması zayıf bir yön olabileceği gibi personel, okul/kurumun kontrolü dışında bütçe imkânları çerçevesinde okul/kuruma tahsis edildiği için bir tehdit olarak da değerlendirilebilir. Aynı şekilde bütçe imkânlarının iyi



olması güçlü yön olabileceği gibi okul/kurumun talep ettiği ödeneği merkezi bütçeden alabilmesi nedeniyle fırsat olarak da algılanabilir.

GZFT analizinde aşağıdaki faktörlerin dikkate alınması gerekir:

- Çevre analizi bulguları, üst politika belgelerinde yer alan amaçlar ve politikalar ile kurumsal sorumluluklar
- Okul/kurumların önceki dönem stratejik planında da yer alan ilgili amaç ve hedefleri
- Toplantı Tutanakları ( zümre toplantıları, veli toplantıları vd.)
- Paydaş analizi sonuçları

**Tablo 33. Güçlü-Zayıf Yönler**

<b>GÜÇLÜ YÖNLER</b>	<b>ZAYIF YÖNLER</b>
Okul İdaresi ve çalışanlar arasındaki iletişimin güçlü olması	İşbirliğine ve proje üretimine açık olan öğrenci sayısının az olması
Okul İdaresinin değişime ve gelişime açık olması	İl dışından gelen öğrencilerimizin bazılarının uyum sorununun olması
Okul bahçesinin giriş ve çıkışlarının kontrol altına alınması ve disiplinsizliklerin en az düzeyde olması	Öğrencilerimizin sosyo-ekonomik durumlarının düşük olması
Öğretmen kadrosunun iyi ve deneyimli kişilerden oluşması	Üniversite sınavlarına gereken önemin verilememesi
Tercih edilen bir kurum olması	Velinin sosyo kültürel ve ekonomik yönden zayıf olması
Sosyo-Kültürel Faaliyetlere önem verilmesi	Spor tesislerinin olmaması
Okul öğrencilerinin ders dışı etkinliklerde motivasyon ve istekleri yüksek olması. Öğrenci merkezli ,demokratik ve katılımcı kurum kültürü.	
Okulun tanıtım faaliyetleri halkla ilişkiler faaliyetlerinin varlığı. DYK kurslarına katılımın yoğun olması.	
Spor-sanat-bilim konusunda meraklı,yetenekli ve bu alanlarda başarılı öğrencilerin olması. Öğrenciler arası iletişimin güçlü olması.	
Öğretmen ve öğrenci arasındaki iletişimin güçlü olması.	
Öğrencilerin okula ve okul kültürüne bağlılığı.	
Öğrenci meclisi ve onur kurulu çalışmaların aktif ve verimli olması Sosyal,kültürel,sportif ve sanatsal faaliyetleri destekleyen okul kültürü.	

Okul kulüplerinin etkin verimli çalışması	
9. sınıflar hariç seçilmiş öğrencilerin olması buna bağlı olarak hedeflerinde yüksek olması. 9. Sınıfların da bu hedeflere yönlendirmek için sıkı işbirliği için de olmak.	
Y.Y Üniversitesiyle sıkı ilişki kurmak.	
Akademik başarının artırılması konusunda koçluk sistemi üzerinde çalışılması	

**Tablo 34. Fırsatlar ve Tehditler**

FIRSATLAR	TEHDİTLER
Okulun merkezi yerde olması ve ulaşımın kolay olması	Trafik yoğunluğu
Bulunduğu ilçenin sanatsal ve kültürel faaliyetler bakımından zengin olması	Parçalanmış ailelerin fazlalığı
Sağlık merkezlerinin yakın olması	Sosyo-ekonomik eşitsizliklerin varlığı
İlçe MEM gibi resmi kuruluşların yakın olması	Özel eğitim konusunda yeterli bilgi ve duyarlılığa sahip olunmaması
Farklı illerden gelen öğrencileri birleştiren pansiyon olması	Okul kültürüne yönelik geçmişte olumsuz toplumsal algının olması.
Okulun toplumdaki imajının iyi olması	Öğrencilerin ilgi ve dikkatlerini dağıtacak sosyal alanların fazlalığı
	Zararlı madde (özellikle sigaraya ) kaçak sigaraya ulaşmanın kolaylığı.
	İnternet ortamında oluşan bilgi kirliliği, doğru ve güvenilir bilgiyi ayırt etme güçlüğü
	Toplumda kitap okuma, spor yapma, sanatsal ve kültürel faaliyetlerde bulunma alışkanlığının yetersiz olması
	Deprem riskinin varlığı
	Medyada eğitim ve öğretime ilişkin çoğunlukla olumsuz haberlerin ön plana çıkarılması
	Gelişen ve değişen teknolojiye uygun donatım maliyetinin

## 2.10. Tespit ve İhtiyaçların Belirlenmesi

Durum analizi çerçevesinde gerçekleştirilen tüm çalışmalardan elde edilen veriler; paydaş anketleri, toplantı tutanakları vs. göz önünde bulundurularak özet bir bakış geliştirilmesi sürecidir. Oluşturulan tablo amaç ve hedeflere ulaşmak için temel yapıyı oluşturacaktır.

- Ortaöğretimde örgün eğitimin dışına çıkan öğrenciler
- Zorunlu eğitimden erken ayrılma
- Taşınabilir eğitim
- Yurt ve pansiyonların doluluk oranları
- Kız çocukları başta olmak üzere özel politika gerektiren grupların eğitime erişimi
- Özel eğitime ihtiyaç duyan bireylerin uygun eğitime erişimi
- Özel öğretimin payı
- Hayat boyu öğrenmeye katılım
- Eğitim öğretim sürecinde sanatsal, sportif ve kültürel faaliyetler
- Okuma kültürü
- Okul sağlığı ve sağlıklı beslenme
- Zararlı alışkanlıklar
- Öğretmenlere yönelik hizmet içi eğitimler
- Eğitimde bilgi ve iletişim teknolojilerinin kullanımı
- Örgün ve yaygın eğitimi destekleme ve yetiştirme kursları
- Temel dersler önceliğinde ulusal ve uluslararası sınavlarda öğrenci başarı durumu
- Temel eğitimden ortaöğretime ve ortaöğretimden yükseköğretime geçişlerdeki merkezi sınav başarısı
- Sınav odaklı sistem ve sınav kaygısı
- Eğitsel değerlendirme ve tanılama
- Eğitsel, mesleki ve kişisel rehberlik hizmetleri
- Öğrencilere yönelik uyum faaliyetleri
- Hayat boyu öğrenme kapsamında sunulan kursların çeşitliliği ve niteliği
- Öğretmen ve öğrencilerdeki yabancı dil yeterliliği
- Uluslararası hareketlilik programlarına katılım
- İnsan kaynağının genel ve mesleki yetkinliklerinin geliştirilmesi
- Çalışma ortamları ile sosyal, kültürel ve sportif ortamların iş motivasyonunu sağlayacak biçimde düzenlenmesi
- Çalışanların ödüllendirilmesi
- Okulun fiziki yeterlilikleri
- Donatım eksiklerinin giderilmesi
- Okullardaki fiziki durumun özel eğitime gereksinim duyan öğrencilere uygunluğu
- Okul-Aile Birliği
- Stratejik plânların uygulanabilmesi için kurumlarda üst düzey sahiplenmenin yetersiz olması
- Bilgiye erişim imkânlarının ve hızının artırılması
- Teknolojik altyapı eksikliklerinin giderilmesi
- Mobil uygulamaların geliştirilmesi, yaygınlaştırılması
- Elektronik içeriğin geliştirilmesi ve kontrolü
- Uluslararası işbirliği ve etkinliğin artırılması
- İş güvenliği ve sivil savunma

- Diğer kurum ve kuruluşlarla işbirliği
- Yetki devrinin alt kullanıcılara yeterince verilememesi
- Denetim anlayışından rehberlik anlayışına geçilememesi
- Bütünsel bir izleme-değerlendirme sisteminin kurulması

### **3. GELECEĞE BAKIŞ**

Geleceğe bakış sürecinde okul/kurum misyon, vizyon ve temel değerler bildirimlerini belirler. Misyon, vizyon ve temel değerler, okul/kurumun uzun vadede idealleri doğrultusunda ilerleyebilmesi için yönlendiricilik işlevi görür. Okul/kurum, bu aşamada misyon ve vizyonlarını ifade edecek, temel değerlerini belirleyecek, temalarını, amaçlarını, hedeflerini ve stratejilerini ortaya koyacaklardır.

Okul/kurumun geleceğe bakışını belirlemede birinci derecede sorumlu kişi üst yöneticidir. Üst yönetici (okul/kurum müdürü), stratejik plan döneminin ötesine geçen geleceğe bakışın geliştirilmesinde Okul/kurum Strateji Geliştirme Kurulu'nun görüşünü almalıdır.

Geleceğe bakış, okul/kurumun uzun vadede neyi, hangi temel değerler çerçevesinde başarmak istediğini ifade etmekte olup şu sorulara cevap verir;

- Hangi misyonu (ana görev ve sorumlulukları) yerine getirmek için varız?
- Uzun vadede başarmak istediğimiz vizyonumuz (idealimiz) nedir?
- Misyonumuzu yerine getirip vizyonumuza ulaşmaya çalışırken ne tür bir çalışma felsefesini ve değerleri esas almalıyız?

Üst yönetici tarafından strateji geliştirme kurulu ve stratejik planlama ekibine, geleceğe bakışın detaylarının belirlenmesi için bir perspektif verilir. Geleceğe bakış ile stratejik planın sonraki çalışmalarının bu perspektif temelinde yürütülmesi gerekir.

## Misyon, Vizyon ve Temel Değerler

Bu bölümde okulumuzun ne yaptığını, nasıl yaptığını ve kimin için yaptığını açıkça ifade eden misyon bildirimi ve okulumuzun ulaşmayı arzu ettiği geleceğin iddialı ve gerçekçi bir ifadesi olan aynı zamanda planımızın çatısını oluşturan vizyon bildirimi, birimlerin görüşleri de dikkate alınarak geliştirilmiştir. Vizyon ve misyon ifadeleri geliştirilirken müdürlüğümüzün ilkeleri ve davranış kuralları dikkate alınmıştır.

### Misyonumuz

Mutlu, özgüvenli, başarılı, ilkeli, açık fikirli, araştıran-sorgulayan, iletişim becerileri gelişmiş öğrenmeye açık öz değerlendirme yapabilen işbirliğine yatkın yaratıcı ve eleştirel düşünen, akılcı, cesaretli, çok yönlü gelişime açık, ulusal kültürünü özümsemiş aynı zamanda küresel bakış açısına sahip bireyler yetiştirmektir.

### Vizyonumuz

Uluslar arası standartlarda bilimsel düşünen, demokratik ortamlar sağlayan, Atatürk ilke ve inkılaplarına bağlı kalarak akademik ve sosyal yönden en iyi şekilde yetiştirdiği bireylerle topluma model olabilecek tüm dünyada ve ülkemizde örnek alınan, eğitimde kalite ve başarı ile fark yaratan seçkin bir kurum olmaktır.

### Temel hedefler

- Sürekli gelişim ve değişim
- Hizmette kalite
- İnsan haklarına bağlılık
- Planlılık
- Her yerde eğitim
- Güvenilirlik
- Değerleri koruma ve geliştirme
- Verimlilik
- Çevre bilinci
- Okul ve aile iş birliği
- Hoşgörü
- Mükemmeliyetçilik
- Eşitlik ve adalet
- Bilimsellik
- Saygı ve hoşgörü
- Fırsat ve imkân eşitliği

## 4. AMAÇ, HEDEF VE PERFORMANS GÖSTERGESİ İLE STRATEJİLERİN BELİRLENMESİ

Tablo 35. Amaç ve Hedefler Mimari Tablo

<b>Amaç 1</b>	Çağın ihtiyaç duyduğu bilgi, beceri ve yetkinlikleri kazandıran, teknolojiyi üreten, tarih bilinci ve bilim aracılığıyla geleceği kurgulayan, nitelikli insan kaynağı yetiştiren, ekonomiye katkı sunan, değerleriyle bireyi hayata hazır kılan, duygudaşlık ve nezaket kazandıran bir ortaöğretim yapısı ile öğrenciler yetiştirmek.
<b>Hedef 1.1</b>	Öğrencilerin yetkinliklerini ve niteliklerini geliştirmeye yönelik bireysel özellikleri de dikkate alınarak yapılacak çalışmalarla devamsızlık ve sınıf tekrarları azaltılacak ve eğitime katılımları artırılacaktır.
<b>Hedef 1.2</b>	Sosyal ve ekonomik sektörler ile iş birliği içinde ulusal ve uluslararası mesleki yeterliliğe, ahilik kültürüne, meslek ahlakına ve mesleki değerlere sahip; yenilikçi, girişimci, üretken, ekonomiye değer katan ehil iş gücü yetiştirilecektir.
<b>Hedef 1.3</b>	Ortaöğretimde bilimsel, sosyal, sportif, kültürel, sanatsal ve toplumsal hizmet gibi alanlarda etkinliklere katılım oranı artırılacak ve sürekli öğrenmeye teşvik etmek amacıyla öğrencilere okuma kültürü kazandırılacaktır.
<b>Amaç 2</b>	Ortaöğretimde öğrencilerin kaliteli eğitime erişimleri fırsat eşitliği temelinde artırılarak bilişsel, duyuşsal ve fiziksel olarak çok yönlü gelişimleri sağlanacak ve temel hayat becerilerini edinmiş öğrenciler yetiştirilecektir.
<b>Hedef 2.1</b>	Öğrencilerin bilimsel, kültürel, sanatsal, sportif ve toplum hizmeti alanlarında ders dışı etkinliklere katılım oranı artırılacaktır.
<b>Hedef 2.2</b>	Öğrencilere evrensel değerler, sağlıklı yaşam ve çevre bilinci duyarlılığı kazandırılacaktır.
<b>Amaç 3</b>	Eğitim ortamlarının fiziki imkânları geliştirilecektir.
<b>Hedef 3.1</b>	Ortaöğretimde okulların niteliğini arttıracak uygulama ve çalışmalara yer verilecektir.
<b>Hedef 3.2</b>	Okulda okuma kültürünü geliştirecek faaliyetlere yer verilerek öğrencilerin okuma-anlama becerilerinin gelişmesi sağlanacaktır.

Tablo 36. Amaç 1-Hedef 1.1

<b>Amaç 1</b>	Çağın ihtiyaç duyduğu bilgi, beceri ve yetkinlikleri kazandıran, teknolojiyi üreten, tarih bilinci ve bilim aracılığıyla geleceği kurgulayan, nitelikli insan kaynağı yetiştiren, ekonomiye katkı sunan, değerleriyle bireyi hayata hazır kılan, duygudaşlık ve nezaket kazandıran bir ortaöğretim yapısı ile öğrenciler yetiştirmek.						
Hedef 1.1	Öğrencilerin yetkinliklerini ve niteliklerini geliştirmeye yönelik bireysel özellikleri de dikkate alınarak yapılacak çalışmalarla devamsızlık ve sınıf tekrarları azaltılacak ve eğitime katılımı artırılacaktır.						
Amacın İlgili Olduğu Program/Alt Program Adı	ORTAÖĞRETİM						
Amacın İlişkili Olduğu Alt Program Hedefi	Eğitime Erişim ve Fırsat Eşitliği						
Performans Göstergeleri	Hedefe Etkisi (%)	Plan Dönemi Başlangıç Değeri	2024	2025	2026	2027	2028
PG-2.1.1 Ortaöğretimde okullaşma oranı (14-17) (Yaşı Grubu) (%)	25	85	85,31	90	92	93	94
PG-2.1.2 Ortaöğretimde 20 gün ve üzeri devamsız öğrenci oranı (%) (Özürlü ve Özürsüz)	20	12,8	10,11	9,7	9	8,5	8
		29	22	20	19	18	17
		23,06	17,06	16	15	14	13
		17	15	0	0	0	0
PG-2.1.3 Ortaöğretimde 9. Sınıf tekrar oranı (%)	20	12,23	9,16	7	6	5	4
		29	18	17	16	15	14
		30	29,5	29	28,5	28	27,5
PG-2.1.4 Ortaöğretimde en az bir sosyal etkinliğe katılan öğrenci oranı (%)	20	72,65	76,38	80	83	85	87
		50	58,5	59	60	61	62
		62	63	64	65	66	67
		32,43	34,5	50	50	50	50
PG-2.1.5 Özel ortaöğretim okullarında eğitim alan öğrenci oranı (%)	15	4,4	4,5	4,6	4,7	4,8	4,9
Sorumlu Birim	Branş öğretmenleri						
İş Birliği Yapılacak Birim(ler)	Müdür, Müdür yardımcıları,						
Stratejiler	<p><b>S-2.1.1</b> Öğrencilerin ortaöğretime katılımının artırılmasına, devamsızlık ve sınıf tekrarlarının azaltılmasına ve örgün eğitim içinde kalmalarına yönelik çalışmalar yapılacaktır.</p> <p><b>S-2.1.2</b> Ortaöğretimde öğrencilerin akademik, bilimsel, sosyal, kültürel, sanatsal, sportif faaliyetler ile sosyal sorumluluk programı kapsamındaki çalışmalara katılımı sağlanacaktır.</p> <p><b>S-2.1.3</b> Toplumun her kesimine mensup öğrencilere, özel okullarda eğitim alabilme imkanı sağlanmaya yönelik çalışmalar yapılacaktır.</p> <p><b>S-2.1.4</b> Öğrenci Gelişim Dosyası öğrencilerin farklı yönlerden gelişmelerinin izlenip değerlendirilmesine imkân verecek bir yapıya kavuşturulacaktır.</p>						

Riskler	<ul style="list-style-type: none"> <li>Sosyoekonomik nedenlerle yurt içi nüfus hareketlerinde yaşanan düzensizlik</li> <li>Bölgeler arası gelişmişlik düzeyinde farklılıkların devam etmesi</li> <li>Ortaöğretim çağındaki öğrencilerin örgün eğitimden yaygın eğitim kurumlarına geçiş talebi</li> <li>Uluslararası konjonktürel gelişmelerin ve ekonomik göstergelerin eğitim üzerindeki baskısı</li> <li>Mevzuatın özel öğretimle ilgili yeterli uygulama alanı sunmaması</li> </ul>
Maliyet Tahmini	247.500 TL
Tespitler	<ul style="list-style-type: none"> <li>Eğitim ortamlarının öğrencilerin sosyal, sportif ve kültürel ihtiyaçlarını karşılamakta yetersiz olması</li> <li>Bazı öğrencilerin maddi imkânsızlıklar sebebiyle ortaöğretime devam edememesi</li> <li>Eğitim maliyetlerinde öngörülemez artışın yaşanması</li> <li>Doğa kaynaklı afetlerin, salgın hastalık vb. durumların eğitim süreçlerinin sürdürülebilirliğine engel oluşturması</li> <li>Lise sayısının yeterli sayıda olmaması</li> <li>Okullarda akran zorbalığının yaşanması</li> <li>Erken yaşta evlilik ve çocuk işçiliğinin olması</li> </ul>
İhtiyaçlar	<ul style="list-style-type: none"> <li>Öğrencilerin devamsızlıklarının önlenmesi, ilgi ve yeteneklerine uygun olarak yönlendirilmesi ve ortaöğretime katılımlarının artırılması için rehberlik sisteminin güçlendirilmesi</li> <li>Okul aidiyetinin geliştirilmesi amacıyla öğrencilere yönelik sosyal etkinliklerin artırılması</li> <li>Eğitim ortamlarının öğrenci ihtiyaçlarına cevap verecek şekilde geliştirilmesi ve buna yönelik finansmanın sağlanması</li> <li>Ortaöğretimde akademik başarısızlık, devamsızlık, sınıf tekrarı ve okul terkine sebep olan faktörlerin tespit edilmesi</li> <li>Özel sektörün eğitim yatırımlarının desteklenmesi amacıyla mevzuat düzenlemelerinin yapılması</li> <li>Öğrencilerin istekleri doğrultusunda il içi ve il dışı gezilerin planlanması ve bu gezilere devamsızlık yapan öğrencilerin teşvik edilmesi ve ücretsiz katılımlarının sağlanması</li> <li>Belirli gün ve haftalar için hazırlanan kutlama programlarında devamsızlık yapan öğrencilere görev ve sorumluluklar verilerek aktif katılımlarının sağlanması</li> <li>Erken yaşta evlilik ve çocuk işçiliği önlenmesine yönelik ailelerin bilinçlenmesi için çalışmaların yapılması</li> <li>Akran zorbalığı ve okulda şiddeti önleme ve müdahale okul, ilçe ve il eylem planları doğrultusunda çalışmaların yapılması</li> </ul>



Tablo 37. Amaç 1- Hedef 1.2.

<b>Amaç 1</b>	Çağın ihtiyaç duyduğu bilgi, beceri ve yetkinlikleri kazandıran, teknolojiyi üreten, tarih bilinci ve bilim aracılığıyla geleceği kurgulayan, nitelikli insan kaynağı yetiştiren, ekonomiye katkı sunan, değerleriyle bireyi hayata hazır kılan, duygudaşlık ve nezaket kazandıran bir ortaöğretim yapısı ile öğrenciler yetiştirmek.						
<b>Hedef 1.2</b>	Ortaöğretim sistemi, öğrencilere değişen dünyanın gerektirdiği bilgi, beceri, yetkinlik ve yeterliliklerin ile okuma kültürünün kazandırıldığı bir yapıya kavuşturulacaktır.						
<b>Amacın İlgili Olduğu Program/Alt Program Adı</b>	ORTAÖĞRETİM						
<b>Amacın İlişkili Olduğu Alt Program Hedefi</b>	Genel Ortaöğretim						
<b>Performans Göstergeleri</b>	<b>Hedefe Etkisi (%)</b>	<b>Plan Dönemi Başlangıç Değeri</b>	<b>2024</b>	<b>2025</b>	<b>2026</b>	<b>2027</b>	<b>2028</b>
PG-2.2.1 Genel Ortaöğretimde öğrencilerin yılsonu başarı puan ortalaması	25	68,70	72,99	74	74,5	75	76
PG-2.2.2 Genel ortaöğretimde Destekleme ve Yetiştirme Kurslarına katılan öğrencilerin memnuniyet oranı (%)	20						
PG-2.2.3 Genel ortaöğretim son sınıf düzeyinde yükseköğretime yerleşen öğrenci oranı (%)	25	15,61	19,33	20	21	22	23
PG-2.2.4 Genel ortaöğretimde tescil edilen patent, faydalı model, marka ve tasarım sayısı	15	9	23	24	25	26	27
PG-2.2.5 Öğrenci başına okunan kitap sayısı	15	9	11	12	13	14	15
<b>Sorumlu Birim</b>	Branş öğretmenleri						
<b>İş Birliği Yapılacak Birim(ler)</b>	Müdür, Müdür yardımcıları,						
<b>Stratejiler</b>	<p><b>S-2.2.1</b> Türkiye Yüzyılı vizyonu kapsamında dünyada bilim, kültür ve sanatta söz sahibi olabilmek için genel ortaöğretimde niteliğin geliştirilmesine yönelik çalışmalar yapılacaktır.</p> <p><b>S-2.2.2</b> Genel ortaöğretimde eğitim ve öğretim süreçlerinin geliştirilmesi amacıyla okul- lar arası nitelik ve başarı farklılıklarının izlenmesi ve iyileştirilmesine yönelik çalışmaların yapılması sağlanacaktır.</p> <p><b>S-2.2.3</b> Eğitim süreçleri; öğrencilerin millî, manevi ve evrensel değerleri tutum ve davranışa dönüştürebilecekleri bir anlayışla güçlendirilecek, okuma kültürünü desteklemeye yönelik çalışmalar yürütülecektir.</p>						
<b>Riskler</b>	<ul style="list-style-type: none"> <li>• Öğrenci velilerinin yükseköğretime çok fazla değer atfetmesi</li> <li>• Konjonktürel ve sosyoekonomik alandaki gelişmelerin eğitimde yeni uygulamaların hayata geçirilmesi ve geliştirme çalışmaları üzerinde baskı oluşturması</li> <li>• Bölgesel ve okullar arası farklılıkların devam etmesi</li> <li>• Kurumsal kapasitede geliştirmeye açık alanların olması ve değişime karşı farklı kesimlerden direnç gösterilmesi</li> </ul>						
<b>Maliyet Tahmini</b>	335.250						
<b>Tespitler</b>	<ul style="list-style-type: none"> <li>• Genel ortaöğretimde, öğrencilerin çok yönlü gelişimini destekleyecek uygulamaların istenen düzeyde olmaması</li> <li>• Genel ortaöğretim kurumları arası imkân ve başarı farklılıklarının olması</li> <li>• Projelerin yürütülebilmesi için finans kaynağının yeterli olmaması ve proje yürütücülerinin yeterince desteklenememesi</li> </ul>						

İhtiyaçlar	<ul style="list-style-type: none"> <li>Eğitimin paydaşları ile iş birliklerinin artırılması</li> <li>Genel ortaöğretimde, ulusal ve uluslararası projeler ile patent, faydalı model, marka ve tasarım sayısının artırılması amacıyla fen ve sosyal bilimler liseleri öğretmen seçiminde standartların geliştirilmesi</li> <li>Genel ortaöğretimde mevcut uygulamaların öğrencilerin çok yönlü gelişimini destekleyecek projelerle ilgilenmesine ve yeni projeler üretmesine imkân verecek şekilde düzenlenmesi</li> <li>Öğretim programları ile öğrencilerin fiziksel, sosyal, duyuşsal yanlarının bütüncül bir şekilde geliştirilmesi</li> <li>Proje okulu anlayışı yerine "Proje Üreten Okul" anlayışının yerleştirilmesi</li> </ul>
------------	--

Tablo 38. Amaç 1- Hedef 1.3.

<b>Amaç 1</b>	Ortaöğretimde fırsat eşitliği ve eğitime erişimin sağlandığı, öğretim süreçleri ve eğitim ortamlarının etkin kullanıldığı, çağın gerektirdiği evrensel yeterliliklere sahip, millî ve manevî değerleri benimsemiş sağlıklı ve mutlu bireyler olarak yetiştirmek.							
Hedef 1.3	Ortaöğretimde bilimsel, sosyal, sportif, kültürel, sanatsal ve toplumsal hizmet gibi alanlarda etkinliklere katılım oranı artırılacak ve sürekli öğrenmeye teşvik etmek amacıyla öğrencilere okuma kültürü kazandırılacaktır.							
Amacın İlgili Olduğu Program/Alt Program Adı	ORTAÖĞRETİM							
Amacın İlişkili Olduğu Alt Program Hedefi	Genel Ortaöğretim							
Performans Göstergeleri	Hedefe Etkisi (%)	Plan Dönemi Başlangıç Değeri	2024	2025	2026	2027	2028	
PG-1.3.1 Ortaöğretimde de en az bir sosyal etkinliğe katılan öğrenci oranı (%)	35	75	75	76	78	80	85	
PG-1.3.2 Öğrenci başına okunan kitap sayısı	20	20	30	35	45	50	60	
PG-1.3.3 Okuma kültürünü artırmaya yönelik düzenlenen etkinliklere katılan öğrenci oranı (%)	15	20	25	35	45	55	70	
PG-1.3.4 Geleneksel çocuk oyunlarına yönelik bahçe düzenlemesi yapılan alan oranı (%)	30	1	1	1	1	1	1	
Sorumlu Birim	Okul Müdürü, Müdür Yardımcısı							
İş Birliği Yapılacak Birim(ler)	Branş öğretmenleri							
Stratejiler	<p><b>S-1.3.1</b> Ortaöğretim okulları arasında yarışmalar ve etkinlikler düzenlenecektir.</p> <p><b>S-1.3.2</b> Türkiye Yüzyılı perspektifinde, ülkemizin gelecek vizyonu doğrultusunda yeni eserlerin bilim, kültür, sanayi ve teknoloji alanındaki gelişmelerin tanıtımı yapılacak; müze ve ören yerleri, tarihi eserler ve camiler, kaleler, şehitlikler, kütüphaneler, bilim merkezleri, üniversiteler vb. şehirlerimizin tarihi ve kültürel mekânlarının ziyaret edilmesi sağlanacaktır.</p> <p><b>S-1.3.3</b> Öğrencilerin insan, şehir, kültür ve medeniyet arasındaki ilişkiyi kavrayarak kendi yaşadığı şehri yakından tanıması, imkân ve özelliklerini öğrenerek mekân ve zaman ilişkisi bağlamında keşfetmesi, şehrinin soyut ve somut kültürel mirasını, değerlerini bilmesi ve koruması için okul içi ve okul dışı etkinlikler yapılacaktır.</p> <p><b>S-1.3.4</b> Öğrencilerin bilimsel, kültürel, sanatsal, sportif ve toplumsal hizmet etkinliklerine katılımını artırmak amacıyla çok yönlü destekleme ve izleme-değerlendirme mekanizmaları geliştirilerek çocukların sağlıklı yaşam becerileri ve alışkanlıklar edinmeleri için sağlıklı beslenme ve fiziksel aktivitelerine yönelik çalışmalar yürütülecektir.</p> <p><b>S-1.3.5</b> Okul bahçeleri geleneksel çocuk oyunlarına yönelik düzenlenecek ve e-Okul Sistemi'nde bulunan sosyal etkinlik modülünde geleneksel çocuk oyunlarının izleme ve değerlendirme</p>							

	çalışması gerçekleştirilecektir.
Riskler	<ul style="list-style-type: none"><li>Okul dışı sosyal etkinliklere öğrenci katılımında güvenlik riskinin var olması</li><li>Mali ihtiyaçların teminindeki kaynak yetersizliği</li><li>Dezavantajlı bölgelerde sosyal etkinliklerin uygulanmasına yönelik zorluklar</li><li>Okul bahçelerinin yetersiz olması</li></ul>
Maliyet Tahmini	129.600 TL
Tespitler	<ul style="list-style-type: none"><li>Öğrencilerin öğrenme etkinliklerini destekleyecek, yenilikçi ve yaratıcı düşünme becerilerini geliştirecek fırsatların yetersiz olması</li><li>Ailelerin akademik kaygı sebebiyle öğrencileri sosyal ve kültürel etkinliklere daha az göndermeleri</li><li>Okulların, çevrelerinde bulunan ve öğrencilerin gelişimlerine katkı sunabilecek kurum ve kuruluşlarla yeterince etkileşim içinde olmaması</li><li>Bağımlılık oluşturan (obezite, dijital bağımlılık vd.) unsurların erken yaşlarda ortaya çıkması</li></ul>
İhtiyaçlar	<ul style="list-style-type: none"><li>İlgili kurum ve kuruluşlarla iş birliğinin artırılması</li><li>Öğrencilerin sosyal, sportif, kültürel açıdan fırsat eşitliği temelinde desteklenme ihtiyacı</li><li>Öğrencileri sosyal, sportif, kültürel faaliyetlere yönlendirecek teşvik mekanizmalarının güçlendirilmesi</li><li>Okul bahçelerinde ve diğer eğitim ortamlarında geleneksel oyun alanı ihtiyacı</li></ul>

Tablo 39. Amaç 2-Hedef 2.1

<b>TEMA</b>	Eğitim ve Öğretimde Kalite						
<b>Okul/Kurum Türü:</b>	Ortaöğretim						
<b>AMAÇ-2</b>	Ortaöğretimde öğrencilerin kaliteli eğitime erişimleri fırsat eşitliği temelinde artırılarak bilişsel, duyuşsal ve fiziksel olarak çok yönlü gelişimleri sağlanacak ve temel hayat becerilerini edinmiş öğrenciler yetiştirilecektir.						
<b>HEDEF-2.1</b>	Öğrencilerin bilimsel, kültürel, sanatsal, sportif ve toplum hizmeti alanlarında ders dışı etkinliklere katılım oranı artırılabacaktır.						
<b>Performans Göstergeleri</b>	<b>Hedef e Etkisi (%)</b>	<b>Plan Dönemi Başlangıç Değeri</b>	<b>2024</b>	<b>2025</b>	<b>2026</b>	<b>2027</b>	<b>2028</b>
PG.2.1.1 Okulda bir eğitim ve öğretim döneminde bilimsel, kültürel, sanatsal ve sportif alanlarda en az bir faaliyete katılan öğrenci oranı (%)	35	80	81	81,2	81,4	81,5	81,6
PG.2.1.2 Bir eğitim ve öğretim yılında yerel, ulusal ve uluslararası proje, yarışma vb. etkinliklere katılan öğrenci oranı (%)	40	75	75,1	75,1	75,2	75,3	75,3
PG.2.1.3 Okulda bir eğitim ve öğretim yılında geleneksel oyunlar alt başlığında en az bir faaliyete katılan öğrenci oranı (%)	25	75	75,1	75,2	75,2	75,2	75,3
<b>Sorumlu Birim</b>	Branş Öğretmenleri						
<b>İş Birliği Yapılacak Birim(ler)</b>	Okul Müdürü, Müdür Yardımcısı						
<b>Stratejiler</b>	<p>S1 Her bir öğrencinin bir kulüp faaliyetinde aktif olarak yer alması sağlanarak kulüp faaliyetlerinin etkinliği artırılacaktır.</p> <p>S2 Öğrencilerin seviyelerine uygun olarak toplumsal sorunların çözümüne katkı sağlamak ve farkındalık oluşturmak amacıyla afet ve acil durum, çevre, eğitim, spor, kültür ve turizm, sağlık ve sosyal hizmetler alanlarında toplum hizmeti faaliyetlerine katılımları artırılacaktır.</p> <p>S3 Okul bünyesinde yarışmalar düzenlenecektir.</p> <p>S4 Diğer kurum ve kuruluşlarla iş birliği içerisinde yürütülen bilimsel, sosyal, kültürel, sanatsal ve sportif alanlardaki faaliyetler artırılacaktır.</p> <p>S5 Okul bahçeleri öğrencilerin geleneksel oyunlarla vakit geçirmelerini sağlayacak ve gelişimlerini destekleyecek şekilde etkin olarak kullanılacaktır.</p>						
<b>Riskler</b>	<ul style="list-style-type: none"> <li>Bölgeler arası gelişmişlik düzeyinde farklılıkların devam etmesi</li> <li>Uluslararası konjonktürel gelişmelerin ve ekonomik göstergelerin eğitim üzerindeki baskısı</li> </ul>						

<b>Maliyet Tahmini</b>		465.300 TL
<b>Tespitler</b>		<ul style="list-style-type: none"> <li>Eğitim ortamlarının öğrencilerin sosyal, sportif ve kültürel ihtiyaçlarını karşılamakta yetersiz olması</li> <li>Bazı öğrencilerin maddi imkânsızlıklar sebebiyle liseye devam edememesi</li> <li>Eğitim maliyetlerinde öngörülemez artışın yaşanması</li> <li>Doğa kaynaklı afetlerin, salgın hastalık vb. durumların eğitim süreçlerinin sürdürülebilirliğine engel oluşturması</li> </ul>
<b>İhtiyaçlar</b>		<ul style="list-style-type: none"> <li>Öğrencilerin devamsızlıklarının önlenmesi, ilgi ve yeteneklerine uygun olarak yönlendirilmesi ve okula katılımlarının artırılması için rehberlik sisteminin güçlendirilmesi</li> <li>Okul aidiyetinin geliştirilmesi amacıyla öğrencilere yönelik sosyal etkinliklerin artırılması</li> <li>Eğitim ortamlarının öğrenci ihtiyaçlarına cevap verecek şekilde geliştirilmesi ve buna yönelik finansmanın sağlanması</li> <li>Ortaöğretimde akademik başarısızlık, devamsızlık, sınıftakrarı ve okul terkine sebep olan faktörlerin tespit edilmesi</li> </ul>

Tablo 40. Amaç 2- Hedef 2.2

<b>TEMA</b>	Eğitim ve Öğretimde Kalite						
<b>Okul/Kurum Türü:</b>	Ortaöğretim						
<b>AMAÇ-2</b>	Ortaöğretimde öğrencilerin kaliteli eğitime erişimleri fırsat eşitliği temelinde artırılarak bilişsel, duyuşsal ve fiziksel olarak çok yönlü gelişimleri sağlanacak ve temel hayat becerilerini edinmiş öğrenciler yetiştirilecektir.						
<b>HEDEF-2.2</b>	Öğrencilere evrensel değerler, sağlıklı yaşam ve çevre bilinci duyarlılığı kazandırılacaktır.						
<b>Performans Göstergeleri</b>	<b>Hedefe Etkisi (%)</b>	<b>Plan Dönemi Başlangıç Değeri</b>	<b>2024</b>	<b>2025</b>	<b>2026</b>	<b>2027</b>	<b>2028</b>
PG.2.2.1 Değerler eğitimi kapsamında düzenlenen etkinlik sayısı	35	8	8	8	9	9	10
PG.2.2.2 Sağlıklı ve dengeli beslenme ile ilgili verilen eğitim sayısı	40	5	5	5	6	6	6
PG.2.2.3 Çevre bilincinin artırılmasına yönelik verilen eğitim sayısı	10	6	6	6	6	6	7
PG.2.2.4 Nezaket kurallarına yönelik yapılan etkinlik sayısı	15	8	8	8	8	9	10
<b>Sorumlu Birim</b>	Branş Öğretmenleri						
<b>İş Birliği Yapılacak Birim(ler)</b>	Okul Müdürü, Müdür Yardımcısı						

<b>Stratejiler</b>		S1 Değerler eğitimi kapsamında milli ve evrensel değerlerin kazandırılmasına yönelik etkinlikler yapılacaktır. S2 Serbest etkinlikler saati, öğrencilerin sanatsal, sportif ve kültürel faaliyetlere katılım sağlayacağı şekilde düzenlenecektir. S3 Öğrencilere sağlıklı ve dengeli beslenmelerine yönelik bilgilendirme eğitimleri ve etkinlikler yapılacaktır. S4 Öğrencilerin çevre bilincinin artırılmasına yönelik etkinlikler yapılacaktır. S5 Öğrencilere, nezaket ve görgü kuralları konusunda eğitimler verilerek konuya ilişkin etkinlikler düzenlenecektir.
<b>Riskler</b>		<ul style="list-style-type: none"> <li>Konjonktürel ve sosyoekonomik alandaki gelişmelerin eğitimde yeni uygulamaların hayata geçirilmesi ve geliştirme çalışmaları üzerinde baskı oluşturması</li> <li>Bölgesel ve okullar arası farklılıkların devam etmesi</li> </ul>
<b>Maliyet Tahmini</b>		17.800 TL
<b>Tespitler</b>		<ul style="list-style-type: none"> <li>Ortaöğretimde, öğrencilerin çok yönlü gelişimini destekleyecek uygulamaların istenen düzeyde olmaması</li> <li>Ortaöğretim kurumları arası imkân ve başarı farklılıklarının olması</li> </ul>
<b>İhtiyaçlar</b>		<ul style="list-style-type: none"> <li>Eğitimin paydaşları ile iş birliklerinin artırılması</li> <li>Ortaöğretimde mevcut uygulamaların öğrencilerin çok yönlü gelişimini destekleyecek projelerle ilgilenmesine ve yeni projeler üretmesine imkân verecek şekilde düzenlenmesi</li> <li>Öğretim programları ile öğrencilerin fiziksel, sosyal, duyuşsal yanlarının bütüncül bir şekilde geliştirilmesi</li> </ul>

Tablo 41. Amaç 3-Hedef 3.1

<b>TEMA</b>	Kurumsal Kapasite						
<b>Okul/Kurum Türü:</b>	Ortaöğretim						
<b>AMAÇ-3</b>	Eğitim ortamlarının fiziki imkânları geliştirilecektir.						
<b>HEDEF-3.1.</b>	Ortaöğretimde okulların niteliğini arttıracak uygulama ve çalışmalara yer verilecektir.						
<b>Performans Göstergeleri</b>	<b>Hedef Etkisi (%)</b>	<b>Plan Dönemi Başlangıç Değeri</b>	<b>2024</b>	<b>2025</b>	<b>2026</b>	<b>2027</b>	<b>2028</b>
PG.3.1.1 İyileştirilen fiziki mekân (derslikler, spor salonu, kütüphaneler, atölyeler vb.) sayısı.	50	1	1	1	1	1	1
PG.3.1.2 Okulda bir eğitim ve öğretim yılında geleneksel çocuk oyunlarına yönelik olarak düzenlenen alan/mekân sayısı.	50	1	1	1	1	1	1
<b>Sorumlu Birim</b>	Okul Müdürü, Müdür Yardımcısı						
<b>İş Birliği Yapılacak Birim(ler)</b>	Branş Öğretmenleri						

<b>Stratejiler</b>		S1 Fiziki mekânların iyileştirilmesi için kamu idareleri, belediyeler ve işverenlerle iş birlikleri yapılacaktır. S2 Atölye ve laboratuvarların iyileştirilmesi için sektör ile iş birlikleri yapılacaktır. S3 Okul bahçeleri geleneksel oyunlara yönelik düzenlenecektir.
<b>Riskler</b>		<ul style="list-style-type: none"> <li>Ekonomik zorlukların eğitim bütçesine olumsuz etkisi</li> <li>Dezavantajlı grupların dijital okur-yazarlık becerilerinin artırılmaması</li> </ul>
<b>Maliyet Tahmini</b>		126.700 TL
<b>Tespitler</b>		<ul style="list-style-type: none"> <li>Örgün eğitim dışına çıkmış öğrencilerin, eğitim fırsatlarından eşit şekilde yararlanmalarının sağlanması</li> </ul>
<b>İhtiyaçlar</b>		<ul style="list-style-type: none"> <li>Açık öğretim programları ile örgün eğitim çağı dışına çıkmış bireylere ulaşılması</li> </ul>

Tablo 42. Amaç 3- Hedef 3.2

<b>TEMA</b>	Kurumsal Kapasite						
<b>Okul/Kurum Türü:</b>	Ortaöğretim						
<b>AMAÇ-3</b>	Eğitim ortamlarının fiziki imkânları geliştirilecektir.						
<b>HEDEF-3.2.</b>	Okulda okuma kültürünü geliştirecek faaliyetlere yer verilerek öğrencilerin okuma-anlama becerilerinin gelişmesi sağlanacaktır.						
<b>Performans Göstergeleri</b>	<b>Hedefe Etkisi (%)</b>	<b>Plan Dönemi Başlangıç Değeri</b>	<b>2024</b>	<b>2025</b>	<b>2026</b>	<b>2027</b>	<b>2028</b>
PG.3.2.1 Öğrenci başına okunan kitap sayısı	50	15	15	16	16	16	16
PG.3.2.2 Okulda öğrencilerin Türkçe dil becerilerini geliştirmeye yönelik düzenlenen etkinlik, proje, yarışma sayısı	50	1	1	1	1	1	1
<b>Sorumlu Birim</b>	Okul Müdürü, Müdür Yardımcısı						
<b>İş Birliği Yapılacak Birim(ler)</b>	Branş Öğretmenleri						

<b>Stratejiler</b>		S 1 Okul ve sınıf kütüphaneleri zenginleştirilerek, öğrencilerin kütüphaneden yararlanması sağlanacaktır. S.2 Edebiyat dersinde ders saatinin bir bölümü okumaya ayrılacak ve okul müdürlüğünce planlanan zamanlarda okuma etkinlikleri düzenlenecektir. S 3 Okuma alışkanlığını kazandırmayı amaçlayan etkinlikler, yarışmalar, projeler .. vb. çalışmalar yürütülecektir.
<b>Riskler</b>		<ul style="list-style-type: none"> <li>• Lise öğrencilerinin okuma konusunda isteksizliği</li> <li>• Kütüphane materyalleri(kitap,masa,sandalye) temininde ekonomik yetersizlikler</li> </ul>
<b>Maliyet Tahmini</b>		43.400 TL
<b>Tespitler</b>		<ul style="list-style-type: none"> <li>• Kitaplara erişim imkânlarının farklı olması</li> </ul>
<b>İhtiyaçlar</b>		<ul style="list-style-type: none"> <li>• Her öğrenciye kitap erişim boyutunda eşitliğin sağlanması</li> </ul>

#### 4.1 Maliyetlendirme

Abdurrahman Gazi Borsa İstanbul Anadolu Lisesi Müdürlüğü 2024-2028 Stratejik Planı'nın maliyetlendirilmesi sürecindeki temel amaç; stratejik amaç, hedef ve stratejilerin gerektirdiği maliyetlerin ortaya konulması suretiyle politika tercihlerinin ve karar alma sürecinin rasyonelleştirilmesine katkıda bulunmaktır. Bu sayede stratejik plan ile bütçe arasındaki bağlantı güçlendirilecek ve harcamaların önceliklendirilme süreci iyileştirilecektir. Bu temel gayeden hareketle planın tahmini maliyetlendirilmesi şu şekilde yapılmıştır:

Hedeflere ilişkin stratejiler durum analizi çalışmaları sonuçları ile ilgili birimlerin katılımlarıyla tespit edilmiştir.

Stratejilere ilişkin tahmini maliyetler belirlenirken buradan hareketle hedef maliyetleri de belirlenmiştir.

Hedef maliyetlerinden yola çıkılarak amaç maliyetleri ortaya çıkarılmış ve amaç maliyetlerinden de stratejik plan maliyeti belirlenmiştir.

Tabloda görüleceği üzere son iki yılın gelir ve giderlerinde yaşanan artıştan hareketle hazırlanan beş yıllık maliyetlendirme sonucunda Okulumuzun tahmini olarak 8.348.400 TL'lik bir harcama yapacağı öngörülmektedir.



Tablo 43. Maliyet Tablosu

Amaç ve Hedef No	2024	2025	2026	2027	2028	Toplam Maliyet
<b>Amaç 1</b>	712.300	750.000	850.000	1.010.000	1.170.000	4.492.300
Hedef 1.1	247.500	260.000	300.000	350.000	400.000	1.557.500
Hedef 1.2	335.250	350.000	400.000	500.000	600.000	2.185.250
Hedef 1.3	129.600	140.000	150.000	160.000	170.000	749.600
<b>Amaç 2</b>	483.100	518.000	569.000	620.000	671.000	2.861.100
Hedef 2.1	465.300	500.000	550.000	600.000	650.000	2.765.000
Hedef 2.2	17.800	18.000	19.000	20.000	21.000	95.800
<b>Amaç 3</b>	170.100	180.000	200.000	215.000	230.000	995.100
Hedef 3.1	126.700	140.000	150.000	160.000	170.000	746.700
Hedef 3.2	43.400	45.000	50.000	55.000	60.000	253.400
<b>AMAÇ TOPLAM</b>	<b>1.365.500</b>	<b>1.448.000</b>	<b>1.619.000</b>	<b>1.845.000</b>	<b>2.071.000</b>	<b>8.348.400</b>

## 5. İZLEME VE DEĞERLENDİRME

İzleme ve değerlendirme süreci kurumsal öğrenmeyi buna bağlı olarak da faaliyetlerin sürekli olarak iyileştirilmesini sağlar. İzleme ve değerlendirme faaliyetleri sonucunda elde edilen bilgiler kullanılarak stratejik plan gözden geçirilir, hedeflenen ve ulaşılan sonuçlar karşılaştırılır. Bu karşılaştırmalar sonucunda da gerekli görülen durumlarda stratejik planın güncelleme kararı verilebilir.

İzleme, amaç ve hedeflere kaydedilen ilerlemeyi takip etmek amacıyla uygulama öncesi ve uygulama sırasında sürekli ve sistematik olarak nitel ve nicel verilerin toplandığı ve analiz edildiği tekrarlı bir süreçtir. Performans göstergeleri aracılığıyla amaç ve hedeflerin gerçekleşme sonuçlarının belirli bir sıklıkla izlenmesi ve belirlenen dönemler itibarıyla raporlanarak yöneticilerin değerlendirilmesine sunulması izleme faaliyetlerini oluşturur.

İzleme ve değerlendirme sürecinde yapılması gereken hususlara bu bölümde yer verilmelidir. İzleme ve değerlendirmeden sorumlu birim ve kişiler ile sürece ilişkin takvim belirtilmelidir.

**Hedefe İlişkin Değerlendirme:** Her yılın ilk altı ayında ilgili hedefe ait performans göstergelerinin performans düzeyi dikkate alınarak izlemenin yapıldığı yılın sonu itibarıyla hedeflenen değere ulaşıp ulaşılmadığının analizi yapılır. Hedeflenen değere ulaşılmasını engelleyecek hususlar ve riskler varsa bunlar değerlendirilir. Hedeflenen değerlere ulaşılmasını sağlayacak temel tedbirler kısaca yer verilir.

Okul/kurumlar için izleme değerlendirme faaliyetleri Tablo 26'da örneklendirilmiş olan izleme ve değerlendirme şablonu kullanılarak her eğitim-öğretim dönemi sonunda bir kere olacak şekilde gerçekleştirilir. Bu şablon ile planlanan hedefe ne oranda ulaşıldığı ve buna dair değerlendirmeler ifade edilir.

**Hedef Performansının Hesaplanması:** Gösterge değerlerinin kümülatif olarak belirlenmemesi durumunda hedef performansının hesaplanmasında izleme dönemindeki yıl sonu hedeflenen değer ile izleme dönemindeki gerçekleştirme değerinin kümülatif değeri baz alınır.

Bir göstergenin performansı %100'ü aşabilir ancak hedef performansının ölçümünde bu değer 100 olarak alınır. Böylece diğer göstergelerin hedefe etkisinin doğru hesaplanması sağlanır.

Bir göstergenin performansı negatif değer alabilir. Ancak hedef performansının ölçümünde bu değer sıfır alınır. Böylece diğer göstergelerin hedefe etkisinin doğru hesaplanması sağlanır.

**Tablo 44. İzleme Değerlendirme Dönemleri**

İzleme Değerlendirme Dönemi	Gerçekleştirilme Zamanı	İzleme Değerlendirme Dönemi Süreç Açıklaması	Zaman Kapsamı
1.Dönem	Her yılın Temmuz ayı içerisinde	Göstergelerin gerçekleşme durumları hakkında hazırlanan raporun üst yöneticiye sunulması	Ocak Temmuz
2.Dönem	İzleyen yılın Şubat ayı sonuna kadar	Göstergelerin gerçekleşme durumları hakkında hazırlanan raporun üst yöneticiye sunulması ve değerlendirilerek gerekli tedbirlerin alınması	Tüm yıl

**EKLER:****EK-1 Paydaş Sınıflandırma Matrisi**

PAYDAŞLAR	İÇ PAYDAŞLAR	DİŞ PAYDAŞLAR	YARARLANICI		
	Çalışanlar, Birimler	Temel ortak	Stratejik ortak	Tedarikçi	Müşteri, hedef kitle
Millî Eğitim Bakanlığı		?			
Valilik		?			
Millî Müdürlüğü Eğitim Çalışanları		?			
İlçe Eğitim Millî Müdürlükleri		?			
Okullar ve Bağlı Kurumlar		?			
Öğretmenler Diğer Çalışanlar	?				
Öğrenciler ve Veliler	?				
Okul Aile Birliği		?			
Üniversite		?			
Belediyeler				?	
Güvenlik Güçleri (Emniyet, Jandarma)				?	
Gençlik ve Spor Müdürlüğü		?			
Muhtarlık		?			

Tabloda yer paydaşların listesi okul/kurumun türüne ve yapısına göre değişkenlik gösterebilir.

?: Tamamı 0 : Bir kısmı

**EK-2 Paydaş Önceliklendirme Matrisi**

Paydaş	İç Paydaş	Dış Paydaş	Yararlanıcı (Müşteri)	Neden Paydaş?	Önceliği
MEB		?		Bağlı olduğumuz merkezi idare	1
Öğrenciler			?	Hizmetlerimizden yaralandıkları için	1
Özel İdare		?		Tedarikçi mahalli idare	1
STK		0		Amaç ve hedeflerimize ulaşmak iş birliği yapacağımız kurumlar	..

Paydaşlar belirlendikten sonra okul/kurumun hangi ürün/hizmetleri hangi yararlanıcılar için sunduğunu göstermeye yarayan paydaş-ürün/hizmet matrisi oluşturulmalıdır. Bu matrisin sonucuna göre paydaşların ürün hizmetler hakkındaki görüşleri alınmalıdır.

### Ek-3 Yararlanıcı Ürün/Hizmet Matrisi

Yararlanıcı (Müşteri)	Ürün/Hizmet	Eğitim-Öğretim (Öğün-Yaygın)	Yatılılık-Bursluluk	Nitelikli İş Gücü	AR-GE, Projeler, Danışmanlık	Altyapı, Donatım Yatırım	Yayın	Rehberlik, Kurs, Sosyal etkinlikler	Mezunlar (Öğrenci)	Ölçme-Değerlendirme
Öğrenciler		?	0			?	?	?		
Veliler							?			
Üniversiteler				0	0				?	
Medya				0	0					
Uluslararası kuruluşlar					0		0			
Meslek Kuruluşları										
Sağlık kuruluşları				0						
Diğer Kurumlar										0
Özel sektör				?	0		0			

?: Tamamı 0: Bir kısmı

Okul/kurumlarda öğretmen, öğrenci, veli ve çalışanlara yönelik uygulanan memnuniyet anketlerinin sonuçları paydaşların görüşleri olarak kullanılabilir. Yöneticiler, öğretmenler ve diğer çalışanlarla toplantılar yapılmalı, sayısı fazla olan paydaşların görüşleri anket yoluyla alınmalıdır.

## Ek-4 Paydaş Anketleri

Aşağıda verilen anketler, okul/kurumlara örnek olması bakımından rehber eklenmiştir. Anket içerikleri, okul/kurum türüne ve yapısına göre değişiklik göstermelidir.

### Sevgili Öğrencimiz;

- Bu anketin amacı, okul hakkındaki görüşlerini toplamaktır.
- Bu anket, kimlik bilgileri girilmeden yapılmalıdır.
- Okul hakkında görüşlerini yansıtan kutuya "X" işareti koyarak neler düşündüğünü öğrenmemize yardımcı olabilirsin.
- Anketimize katıldığın için teşekkür ederiz.

NO	İLKOKUL ÖĞRENCİLERİ İÇİN KONU BAŞLIKLARI	Kesinlikle Katılıyorum	Katılıyorum	Kararsızım	Kesinlikle Katılmıyorum	Katılmıyorum
		( )	( )	( )	( )	( )
01-	Okulumu seviyorum.	( )	( )	( )	( )	( )
02-	Okulumda kendimi güvende hissediyorum.	( )	( )	( )	( )	( )
03-	Okulumun içi ve bahçesi temizdir.	( )	( )	( )	( )	( )
04-	Öğretmenim adildir.	( )	( )	( )	( )	( )
05-	Öğretmenim benimle ilgileniyor.	( )	( )	( )	( )	( )
06-	Yardıma ihtiyacım olursa öğretmenim bana yardım eder.	( )	( )	( )	( )	( )
07-	Öğretmenim derse katılmamı sağlar.	( )	( )	( )	( )	( )
08-	Öğretmenim dersleri farklı araçlar kullanarak anlatır.	( )	( )	( )	( )	( )
09-	Okul kantininde yeterli ve sağlıklı yiyecekler var.	( )	( )	( )	( )	( )
10-	Okulda ders dışı eğlenceli etkinlikler var.	( )	( )	( )	( )	( )
11-	Teneffüslerde ihtiyaçlarımı giderebiliyorum.	( )	( )	( )	( )	( )
12-	Öğretmenim her gün beni çok çalıştırıyor.	( )	( )	( )	( )	( )

NO	ORTAOKUL ÖĞRENCİLERİ İÇİN KONU BAŞLIKLARI	Kesinlikle	Katılıyorum	Kararsızım	Kesinlikle Katılmıyorum	Katılmıyorum
		( )	( )	( )	( )	( )
01-	Okulda kendimi güvende hissediyorum.	( )	( )	( )	( )	( )
02-	Okul temiz ve hijyeniktir.	( )	( )	( )	( )	( )
03-	Okulun fiziki koşullarını yeterlidir.	( )	( )	( )	( )	( )
04-	Okul, yeni kabul edilen çocuklara uygun desteği sağlar.	( )	( )	( )	( )	( )
05-	Farklı kültürlerden gelen öğrencilerin bu okulda memnuniyetle karşılanacağını düşünüyorum.	( )	( )	( )	( )	( )
06-	Öğretmenlerime ihtiyaç duyduğumda kolaylıkla görüşebilirim.	( )	( )	( )	( )	( )
07-	Okul müdürüne ihtiyaç duyduğumda kolaylıkla görüşebilirim.	( )	( )	( )	( )	( )
08-	Okul rehberlik servisinden ihtiyaçlarım doğrultusunda faydalanabiliyorum.	( )	( )	( )	( )	( )
09-	Okul kişisel hedefler belirlememde ve bu hedeflere ulaşmamda yeterli rehberlik ediyor.	( )	( )	( )	( )	( )
10-	Okulumda yer almam için birçok fırsat var.	( )	( )	( )	( )	( )
11-	Okul bana yeterli ders dışı etkinlik olanakları sunuyor.	( )	( )	( )	( )	( )
12-	Okul kulüpleri amacına uygun şekilde gelişimime katkı sağlıyor.	( )	( )	( )	( )	( )
13-	Öğretmenlerim sınıfta adil kurallara sahipler ve tarafsızlar.	( )	( )	( )	( )	( )
14-	Öğretmenlerim beni daha iyi performans göstermem için teşvik ediyor.	( )	( )	( )	( )	( )
15-	Öğretmenlerim derslerin işlenişinde farklı ve ilgi çekici yöntemler kullanır.	( )	( )	( )	( )	( )
16-	Sınav ve ödevlerin beni değerlendirmek için adil ve yeterli olduğunu düşünüyorum.	( )	( )	( )	( )	( )
17-	Okulda düzenlenen sanatsal ve kültürel faaliyetler yeterlidir.	( )	( )	( )	( )	( )
18-	Okulda öğrencilerin görüşleri dikkate alınır.	( )	( )	( )	( )	( )
19-	Okul kantininde yeterli ve sağlıklı yiyecekler var.	( )	( )	( )	( )	( )
20-	DYK'leri yeterli buluyorum.	( )	( )	( )	( )	( )

NO	LİSE ÖĞRENCİLERİ İÇİN KONU BAŞLIKLARI	Kesinlikle	Katılıyorum	Kararsızım	Kesinlikle	Katılmıyorum
		Katılıyorum	Katılıyorum	Kararsızım	Kesinlikle	Katılmıyorum
01-	Okulda kendimi güvende hissediyorum.	( )	( )	( )	( )	( )
02-	Okul temiz ve hijyeniktir.	( )	( )	( )	( )	( )
03-	Okulun fiziki koşullarını yeterlidir.	( )	( )	( )	( )	( )
04-	Okul, yeni kabul edilen öğrencilere uygun desteği sağlar.	( )	( )	( )	( )	( )
05-	Farklı kültürlerden gelen öğrencilerin bu okulda memnuniyetle karşılanacağını düşünüyorum.	( )	( )	( )	( )	( )
06-	Öğretmenlerime ihtiyaç duyduğumda kolaylıkla görüşebilirim.	( )	( )	( )	( )	( )
07-	Okul müdürüne ihtiyaç duyduğumda kolaylıkla görüşebilirim.	( )	( )	( )	( )	( )
08-	Okul rehberlik servisinden ihtiyaçlarım doğrultusunda faydalanabiliyorum.	( )	( )	( )	( )	( )
09-	Okul kişisel hedefler belirlememde ve bu hedeflere ulaşmamda yeterli rehberlik ediyor.	( )	( )	( )	( )	( )
10-	Okulumda yer almam için birçok fırsat var.	( )	( )	( )	( )	( )
11-	Okul bana yeterli ders dışı etkinlik olanakları sunuyor.	( )	( )	( )	( )	( )
12-	Okul kulüpleri amacına uygun şekilde gelişime katkı sağlıyor.	( )	( )	( )	( )	( )
13-	Öğretmenlerim sınıfta adil kurallara sahipler ve tarafsızlar.	( )	( )	( )	( )	( )
14-	Öğretmenlerim beni daha iyi performans göstermem için teşvik ediyor.	( )	( )	( )	( )	( )
15-	Öğretmenlerim derslerin işlenişinde farklı ve ilgi çekici yöntemler kullanır.	( )	( )	( )	( )	( )
16-	Sınav ve ödevlerin beni değerlendirmek için adil ve yeterli olduğunu düşünüyorum.	( )	( )	( )	( )	( )
17-	Okulda düzenlene sanatsal ve kültürel faaliyetler yeterlidir.	( )	( )	( )	( )	( )
18-	Okulda öğrencilerin görüşleri dikkate alınır.	( )	( )	( )	( )	( )
19-	Okul kantininde yeterli ve sağlıklı yiyecekler var.	( )	( )	( )	( )	( )
20-	DYK'leri yeterli buluyorum.	( )	( )	( )	( )	( )



NO	MESLEK LİSESİ ÖĞRENCİLERİ İÇİN KONU BAŞLIKLARI	Kesinlikle Katılıyorum	Katılıyorum	Kararsızım	Kesinlikle Katılmıyorum	Katılmıyorum
		( )	( )	( )	( )	( )
01-	Okulda kendimi güvende hissediyorum.	( )	( )	( )	( )	( )
02-	Okul temiz ve hijyeniktir.	( )	( )	( )	( )	( )
03-	Okulun fiziki koşullarını yeterlidir.	( )	( )	( )	( )	( )
04-	Okul, yeni kabul edilen öğrencilere uygun desteği sağlar.	( )	( )	( )	( )	( )
05-	Farklı kültürlerden gelen öğrencilerin bu okulda memnuniyetle karşılanacağını düşünüyorum.	( )	( )	( )	( )	( )
06-	Öğretmenlerime ihtiyaç duyduğumda kolaylıkla görüşebilirim.	( )	( )	( )	( )	( )
07-	Okul müdürüne ihtiyaç duyduğumda kolaylıkla görüşebilirim.	( )	( )	( )	( )	( )
08-	Okul rehberlik servisinden ihtiyaçlarım doğrultusunda faydalanabiliyorum.	( )	( )	( )	( )	( )
09-	Okul meslek seçimim konusunda hedefler belirlememde ve bu hedeflere ulaşmamda yeterli rehberlik ediyor.	( )	( )	( )	( )	( )
10-	Mesleki gelişimimle ilgili yapılan etkinlikleri (seminer, okul dışı faaliyetler..) yeterli buluyorum.	( )	( )	( )	( )	( )
11-	Okulumda mesleki eğitimimi destekleyici fiziki donanım ve alt yapının yeterli olduğunu düşünüyorum.	( )	( )	( )	( )	( )
12-	Staj imkânlarından en verimli şekilde faydalanmamız için gerekli rehberlik ve yerleştirmenin doğru yapıldığını düşünüyorum.	( )	( )	( )	( )	( )
13-	Okulumda yer almam için birçok fırsat var.	( )	( )	( )	( )	( )
14-	Okul bana yeterli ders dışı etkinlik olanakları sunuyor.	( )	( )	( )	( )	( )
15-	Okul kulüpleri amacına uygun şekilde gelişimime katkı sağlıyor.	( )	( )	( )	( )	( )
16-	Öğretmenlerim sınıfta adil kurallara sahipler ve tarafsızlar.	( )	( )	( )	( )	( )
17-	Öğretmenlerim beni daha iyi performans göstermem için teşvik ediyor.	( )	( )	( )	( )	( )
18-	Öğretmenlerim derslerin işlenişinde farklı ve ilgi çekici yöntemlerle kullanır.	( )	( )	( )	( )	( )
19-	Okul kantininde yeterli ve sağlıklı yiyecekler var.	( )	( )	( )	( )	( )
20-	DYK'leri yeterli buluyorum.	( )	( )	( )	( )	( )
21-	Sınav ve ödevlerin beni değerlendirmek için adil ve yeterli olduğunu düşünüyorum.	( )	( )	( )	( )	( )
22-	Okulda düzenlenen sanatsal ve kültürel faaliyetler yeterlidir.	( )	( )	( )	( )	( )
23-	Okulda öğrencilerin görüşleri dikkate alınır.	( )	( )	( )	( )	( )

**Kıymetli Öğretmenimiz;**

- Bu anketin amacı, okul/kurum çalışmaları hakkındaki görüşlerinizi almaktır.
- Bu ankette kimlik bilgileri yer almaz.
- Lütfen okul hakkındaki görüşlerinizi en iyi yansıtan kutuya "X" işareti koyarak belirtiniz.
- Anketimize katıldığınız için teşekkür ederiz.

**Kıymetli Velimiz;**

- Bu anketin amacı, okul/kurum çalışmaları hakkındaki görüşleriniz almaktır.
- Bu ankette kimlik bilgileri yer almaz.
- Lütfen okul/kurum hakkındaki görüşlerinizi en iyi yansıtan kutuya "X" işareti koyarak belirtiniz.
- Anketimize katıldığınız için teşekkür ederiz.

N O	ÖĞRETMENLER İÇİN KONU BAŞLIKLARI	Kesinlikle Katılıyorum	Katılıyorum	Kararsızım	Kesinlikle Katılmıyorum	Katılmıyorum
		( )	( )	( )	( )	( )
01-	Okulun misyonu ve vizyonunu tam olarak anlıyorum.	( )	( )	( )	( )	( )
02-	Okulda eğitim ve yönetim kalitesi sürekli olarak gelişiyor.	( )	( )	( )	( )	( )
03-	Okul temiz ve hijyeniktir.	( )	( )	( )	( )	( )
04-	Okul, öğrencilerin ve personelin güvenliğini sağlamak için uygun güvenlik önlemleri alır.	( )	( )	( )	( )	( )
05-	Okul, yeni kabul edilen öğrencilere uygun desteği sağlar.	( )	( )	( )	( )	( )
06-	Okulumuz mesleki yeterliliğimi geliştirmek için eğitim fırsatları sunuyor.	( )	( )	( )	( )	( )
07-	Okul yönetimimiz öğretmenleri etkin bir şekilde yönlendirir.	( )	( )	( )	( )	( )
08-	Okulumuz, öğrencilerin öğrenme ilgisini uyandıracak bir öğrenme ortamı oluşturmuştur.	( )	( )	( )	( )	( )
09-	Etkili bir öğretmen olmak için ihtiyaç duyduğum kaynaklara erişimim var.	( )	( )	( )	( )	( )
10-	Bana sunulan kaynakları kullanmak için gerekli eğitime sahibim.	( )	( )	( )	( )	( )
11-	Okulumuzun, farklı ihtiyaçları olan öğrencileri desteklemek için etkin bir politikası vardır.	( )	( )	( )	( )	( )
12-	Okulumuz müfredat uygulamasını etkin bir şekilde izler.	( )	( )	( )	( )	( )
13-	Okulumuz, velilere uygun etkinlikler düzenlemektedir.	( )	( )	( )	( )	( )
14-	Diğer öğretmenlerle iş birliği yaparım.	( )	( )	( )	( )	( )
15-	Okul personeli arasında dostane bir ilişki sürdürülür.	( )	( )	( )	( )	( )
16-	Takım ruhumuz ve moralimiz yüksek.	( )	( )	( )	( )	( )
17-	Okulumuza aidiyet hissediyorum.	( )	( )	( )	( )	( )

N O	VELİLER İÇİN KONU BAŞLIKLARI	Kesinlikle Katılıyorum	Katılıyorum	Kararsızım	Kesinlikle Katılmıyorum	Katılmıyorum
		( )	( )	( )	( )	( )
01 -	Okulun misyonu ve vizyonunu tam olarak anlıyorum.	( )	( )	( )	( )	( )
02 -	Okulda eğitim ve yönetim kalitesi sürekli olarak gelişiyor.	( )	( )	( )	( )	( )
03 -	Okul temiz ve hijyeniktir.	( )	( )	( )	( )	( )
04 -	Okul, öğrencilerin ve personelin güvenliğini sağlamak için uygun güvenlik önlemleri alır.	( )	( )	( )	( )	( )
05 -	Okul, yeni kabul edilen öğrencilere uygun desteği sağlar.	( )	( )	( )	( )	( )
06 -	Okul, çocuğumun okumaya olan ilgisini geliştirmesine yardımcı olabilir.	( )	( )	( )	( )	( )
07 -	Okul çocuğumun öğrenme ilgisini güçlendiriyor.	( )	( )	( )	( )	( )
08 -	Okul çocuğumun ahlaki gelişimini teşvik edebilir.	( )	( )	( )	( )	( )
09 -	Okulda kullanılan değerlendirme yöntemleri çocuğumun gelişimini tüm yönleriyle anlamama yardımcı oluyor.	( )	( )	( )	( )	( )
10 -	Okul, çocuğumun öğrenme performansı ve gelişimi hakkında beni iyi bilgilendiriyor.	( )	( )	( )	( )	( )
11 -	Okul çocuğuma duygusal rahatsızlık ve öğrenme güçlükleri ile karşılaştığında yeterli desteği ve rehberlik sağlar.	( )	( )	( )	( )	( )
12 -	Öğretmenlerin benimle iletişim kurma yöntemlerinden memnunum.	( )	( )	( )	( )	( )
13 -	Herhangi bir problem durumunda müdür endişelerime cevap veriyor.	( )	( )	( )	( )	( )
14 -	Okulda, velilerin ihtiyaçlarına uygun eğitim faaliyetleri düzenlenir.	( )	( )	( )	( )	( )
15 -	Okul, çocukların gelişimini desteklemek için velilerle iyi bir ilişki kurar.	( )	( )	( )	( )	( )
16 -	Okul, aktif veli katılımını teşvik eder.	( )	( )	( )	( )	( )
17 -	Okulun veli etkinliklerine aktif olarak katılıyorum.	( )	( )	( )	( )	( )
18 -	Bir veli olarak okula aidiyet hissediyorum.	( )	( )	( )	( )	( )
19 -	Çocuğumun ev ödevlerini tamamlamasını sağlarım.	( )	( )	( )	( )	( )
20 -	Çocuğumu okumaya teşvik ederim.	( )	( )	( )	( )	( )
21 -	Çocuğumun her gün okula gitmesini sağlarım.	( )	( )	( )	( )	( )
22 -	Çocuğumun eğitiminde aktif bir ortağım.					

## **Ek-5 Stratejik Plan Mimarisi**

**(HEDEF KARTLARI HAZIRLANIRKEN KULLANILACAKTIR. STRATEJİK PLANA EKLENMEYECEKTİR.)**

Yasal yükümlülükler ve mevzuat analizi, üst politika belgeleri, literatür taraması, GZFT analizi ve eğitim sisteminin gelişim ve sorun alanları dikkate alınarak okulu/kurumu 2024–2028 Stratejik Planı'nın temel mimarisi oluşturulmuştur. Geleceğe yönelim bölümü bu mimari çerçevesinde yapılandırılacaktır. Okul ve kurum türlerine göre doküman içerisindeki bilgilerden yararlanılarak örnek stratejik plan mimarileri oluşturabileceklerdir.

### **1. Eğitime ve Öğretime Erişim ve Katılım**

#### **1.1. Okula devam ve tamamlama**

1.1.1. Sınıf tekrarı

1.1.2. Okulu bırakma

1.1.3. Devamsızlık

#### **1.2. Ders Dışı etkinliklere katılım**

1.2.1. Kulüp faaliyetleri

1.2.2. Gezi, Fuar ve Gözlem Faaliyetleri

1.2.3. Sosyal Sorumluluk Faaliyetleri

1.2.4. Bölgesel (yerel), Ulusal ve Uluslararası Proje, Yarışma vb. Etkinliklere Katılım

#### **1.3. Özel eğitime ihtiyaç duyan bireylerin erişimi**

#### **1.4. Destekleme ve yetiştirme kurslarına katılım ve devam**

#### **1.5. Özel politika gerektiren grupların eğitim ve öğretime erişimi (göçmenler, romanlar, mevsimlik tarım işçilerinin çocuklarının eğitimi vd.)**

#### **1.6. Uzaktan eğitim faaliyetlerine katılım**

#### **1.7. Bir üst öğrenime geçiş**

#### **1.8. Mezuniyet oranı**

### **2. Eğitim ve Öğretimde Kalite**

#### **2.1. Akademik Kazanımlar**

2.1.1. Türkçe ve yabancı dil

2.1.1.1. Dinleme

2.1.1.2. Konuşma

2.1.1.3. Okuma

- 2.1.1.4. Yazma
- 2.1.1.5. Okunan Kitap Sayısı
- 2.1.1.6. Okuma, Yazma ve Konuşma Etkinlikleri
- 2.1.2. Matematik
- 2.1.3. Fen Bilimleri
- 2.1.4. Sosyal Bilimler
- 2.1.5. Meslek Dersleri
- 2.1.6. Eğitim Bilişim Ağı

## **2.2. 21.yy. Becerileri**

- 2.2.1. STEM
- 2.2.2. Yapay Zekâ
- 2.2.3. Çevre ve İklim Değişikliği
  - 2.2.3.1. Kaynakların Tasarruflu Kullanımı
- 2.2.4. Finansal Okuryazarlık
- 2.2.5. Dijital Okuryazarlık
- 2.2.6. İletişim ve İş Birliği
- 2.2.7. Bilgi ve Medya Okuryazarlığı
- 2.2.8. Girişimcilik
- 2.2.9. Sosyal ve Kültürlerarası Beceriler
- 2.2.10. Problem Çözme Becerileri (Matematiksel problem çözmeden çatışma çözmeye kadar detaylandırılabilir.)
- 2.2.11. Eleştirel Düşünme Becerileri
- 2.2.12. \*Yaratıcılık (Yenilikçilik) ve Bilimsel Araştırma Becerileri
- 2.2.13. Veri Okuryazarlığı
- 2.2.14. Sürdürülebilirlik ve İleri Dönüşüm

## **2.3. Toplumsal Yaşam Becerileri**

- 2.3.1. Sevgi, Saygı, Adalet ve Hoşgörü Kazanımları
- 2.3.2. Ahlaki ve Etik Değerler

## **2.4. Değerler Eğitimi**

- 2.4.1. Okul Hizmetlerine Katılım (temizlik, bakım vb.)
- 2.4.2. Sosyal Sorumluluk Çalışmaları

## **2.5. Ölçme ve Değerlendirme**

- 2.5.1. Okul Sınavları

2.5.2. Ulusal Sınavlar

2.5.3. Ulusal ve Uluslararası Faaliyetlerde Alınan Dereceler

## **2.6. Sektöre, Üst Öğrenime Hazırlık ve İstihdam**

2.6.1. Atölye Eğitimleri

2.6.2. Staj Eğitimleri

2.6.3. Buluş, Patent, Endüstriyel Tasarım, Marka ve Faydalı Model

2.6.4. Mesleki Alan Etkinlikleri

2.6.5. Mesleki Eğitime Katkı Sağlayacak İş Birlikleri

## **2.7. Rehberlik**

2.7.1. Eğitsel Rehberlik

2.7.2. Mesleki Rehberlik

2.7.3. Kişisel Rehberlik

2.7.4. Oryantasyon

2.7.5. Aile rehberliği

## **3. Kurumsal Kapasite**

### **3.1. Fiziksel İmkânlar ve Donatım**

3.1.1. Derslikler

3.1.2. Spor Salonu

3.1.3. Kütüphane

3.1.4. Çok amaçlı Salon

3.1.5. Öğretmenler Odası

3.1.6. İdari Bölümler

3.1.7. Okul Bahçesi

3.1.8. Atölyeler

3.1.9. Laboratuvarlar

3.1.10. Yatakhane/Pansiyon

3.1.11. Yemekhane

3.1.12. Tuvaletler

3.1.13. Oyun Alanları

3.1.14. Bilişim Sınıfları

### **3.2. Mali Yönetim**

3.2.1. Döner Sermaye Gelirleri

3.2.2. Mal ve Hizmet Alımları

3.2.3. Enerji Verimliliği

3.2.4. Kaynak Tasarrufu

### **3.3. İnsan kaynakları**

3.3.1. Öğretmenlerin Mesleki Gelişimi

3.3.1.1. Okul Temelli Mesleki Gelişim Faaliyetleri

3.3.1.2. Öğretmen Bilişim Ağı

3.3.1.3. Mahalli Hizmet İçi Eğitimler

3.3.1.4. Aday Öğretmenlik

3.3.1.5. Mentorluk ve Koçluk

3.3.1.6. Ulusal ve Uluslararası İyi Uygulama Örnekleri

3.3.1.7. Personel Ödül Yönetimi

3.3.2. Okul Yöneticilerinin Mesleki Gelişimi

3.3.2.1. Öğretmen Bilişim Ağı

3.3.2.2. Mahalli Hizmet İçi Eğitimler

3.3.2.3. Mentorluk ve Koçluk

3.3.2.4. Ulusal ve Uluslararası İyi Uygulama Örnekleri

3.3.3. Destek Personelinin Mesleki Gelişimi

3.3.4. Motivasyon

3.3.5. İş Doyumu

3.3.6. Oryantasyon

3.3.7. Personelin İyi Olma Hali

### **3.4. Organizasyon**

3.4.1. Görev Dağılımı

3.4.2. Kurul ve Komisyonlar

3.4.3. Okul Aile Birliği

3.4.4. Katılımcılık

3.4.5. Şeffaflık ve Hesap Verebilirlik

3.4.6. İzleme ve Değerlendirme

3.4.7. Bilgi ve İletişim Teknolojilerinden Yararlanma

3.4.8. Öğrenci İşlerinin Yönetimi

3.4.9. Kurum İçi İletişim

3.4.10. Okul Toplum İlişkileri

3.4.11. Kurumlar Arası İletişim ve İş Birliği



### 3.5. Okul Sağlığı ve Güvenliği

- 3.5.1. Kantin
- 3.5.2. Tuvaletler
- 3.5.3. Temizlik ve Hijyen Farkındalığı
- 3.5.4. Sağlıklı Beslenme ve Obezite
- 3.5.5. Bulaşıcı Hastalıklar
- 3.5.6. Bağımlılıkla Mücadele
- 3.5.7. Gıda Güvenliği
- 3.5.8. Okul Çevresi Güvenliği
- 3.5.9. İş Sağlığı ve Güvenliği (Okul Kazaları, Atölye Denetimleri vb.)
- 3.5.10. Zorbalık ve Şiddet

### 3.6. Sivil Savunma

- 3.6.1. İlk Yardım ve Acil Durum
- 3.6.2. Afet riski azaltma

- 3.6.2.1. Deprem
- 3.6.2.2. Sel
- 3.6.2.3. Heyelan
- 3.6.2.4. Yangın
- 3.6.2.5. Çığ
- 3.6.2.6. Salgın hastalıklar

- Okul/kurum stratejik plan mimarisinin kavramsal çerçevesi olarak hazırlanmıştır.
- 3 tema/amaç altında hedeflerin, stratejilerin ve performans göstergelerinin belirlenmesi için oluşturulmuş anahtar kavramlar yer almaktadır.

(Belirtilen hususlar okul ve kurumlar için kullanılabilirse gösterge ve strateji belirlemede yararlanılabilir.)

Özel olarak sorulması uygun görülenler:

- Hayat boyu öğrenmeye katılım ve tamamlama
- Bölge bazında tasarlanmış yaygın eğitim kursları
- Kadınlara özgü yaygın eğitimi destekleyici faaliyetler
- Yurt dışında ikamet eden vatandaşların eğitim ve öğretime erişimi

**EK-6 Örnek Hedef Kartı:**

<b>TEMA:</b>	
Okul/Kurum Türü:	
Amaç	
Hedef	
Performans Göstergeleri	
Stratejiler	

